

JOUKKOLIIKENTEN PALVELUTASO- JA RAHOITUSSUUNNITELMA 2009 – 2011

Seutuliikenne PKS
Seutuliikenne Kerava
Seutuliikenne Kirkkonummi
Espoon ja Kauniaisten sisäinen liikenne
Vantaan sisäinen liikenne
Keravan sisäinen liikenne

SISÄLLYSLUETTELO

1	JOHDANTO	2
1.1	SUUNNITELMAN SISÄLTÖ	2
1.2	KUNTIEN LAUSUNNOT	3
1.3	PÄÄTÖKSENTEKO	3
2	SUUNNITELMAN LÄHTÖKOHDAT	4
2.1	LIIKENTEEN PALVELUTASO	4
2.2	LIIKENTEEN KUSTANNUSTASO	4
3	SEUTULIIKENTEEN PALVELUTASO	5
3.1	SEUTULIIKENNE YTV-ALUE	5
3.2	KERAVA JOUKKOLIIKENNE	6
3.3	KIRKKONUMMEN SEUTULIIKENNE.....	6
4	ESPOON JA KAUNIAISTEN SEKÄ VANTAAN SISÄISEN LIIKENTEEN PALVELUTASO ..	7
4.1	ESPOO JA KAUNIAINEN	
4.2	VANTAA	8
5	LIPPUTULOT	9
5.1	SEUTULIPPUTULOT 2009 YTV-ALUE JA KORTTIMAKSU.....	9
5.2	ESPOON SISÄISET LIPPUTULOT 2009	9
5.3	VANTAAN SISÄISET LIPPUTULOT 2009.....	10
5.4	KAUNIAISTEN SISÄISET LIPPUTULOT 2009	10
5.5	SEUTULIPPUTULOT 2009 KERAVA JA KIRKKONUMMI.....	10
5.6	KOLMANNEN VYÖHYKKEEN SISÄISET LIPPUTULOT 2009	11
5.7	TAKSA- JA LIPPUJÄRJESTELMÄN MUUTOKSET	12
6	JOUKKOLIIKENTEEN TUKIPALVELUT	13
6.1	MATKALIPUT JA MATKUSTAJAINFORMAATIO	13
6.2	SUUNNITELMAT JA TUTKIMUKSET	14
6.3	JOUKKOLIIKENTEEN TARKASTUS	15
6.4	VIESTINTÄ	16
7	INVESTOINNIT.....	16
8	KUNTAOSUUDET	17

LIITTEET

LIITE 1	Bussiliikenteen muutokset 2009 - 2011
LIITE 2	Joukkoliikenteen palvelutaso
LIITE 3	Liikenteen km-suoritteet, menot ja lipputulot 2009 - 2011
LIITE 4	Lippujen hinnat, esitys vuodelle 2009
LIITE 5	Liikenteen tuloslaskelma
LIITE 6	Liikenteen investoinnit
LIITE 7	Liikenteen kuntaosuudet
LIITE 8	Esitys Espoon joukkoliikenteen pienkohteiden rakentamisesta 2009 - 2011
LIITE 9	Esitys Vantaan joukkoliikenteen pienkohteiden rakentamisesta 2009 - 2011

JOHDANTO

YTV:n ja YTV-kuntien (Helsinki, Espoo, Kauniainen, Vantaa) välisen joukkoliikenteen yhteistyösopimuksen mukaan YTV laatii vuosittain seutuliikenteen sekä Espoon ja Vantaan sisäisen liikenteen kattavan joukkoliikenteen palvelutasoa ja rahoitusta koskevan suunnitelman. Kunnille lähetetään suunnitelmasta lausuntopyyntö toukokuun loppuun mennessä ja kuntia pyydetään antamaan suunnitelmasta lausuntonsa elokuun loppuun mennessä.

Maaliskuun 2006 alusta voimaan tulleen YTV:n ja Keravan kaupungin välisen joukkoliikenteen yhteistyösopimuksen ja tammikuun 2007 alusta voimaan tulleen YTV:n ja Kirkkonummen välisen joukkoliikenteen yhteistyösopimuksen mukaan YTV laatii lähikuntiin suuntautuvasta seutuliikenteestä sekä lähikunnan sisäisestä liikenteestä vastaavan suunnitelman. Käsittelyaikataulu on sama kuin YTV-kunnilla. Keravalle ja Kirkkonummelle ei laadita erillistä suunnitelmaa vaan Keravan ja Kirkkonummen suunnan joukkoliikenteen palvelutaso- ja rahoitussuunnitelma sisältyy tähän suunnitelmaan.

Lausuntopyyntö on laadittu nykyisen organisaation mukaisella mallilla koko suunnitelmakaudelle. Siinä ei ole arvioitu YTV:n ja HKL:n joukkoliikenneorganisaatioiden yhdistämisen myötä aiheutuvia muutoksia.

1.1 Suunnitelman sisältö

Palvelutaso- ja rahoitussuunnitelma laaditaan kolmen vuoden suunnittelujaksolle, jonka ensimmäinen vuosi on talousarviovuosi.

Liikenteen hoito: Suunnitelmassa esitetään liikenteen palvelutaso nykylaajuudessa, suunnitellut liikennemuutokset sekä niiden vaikutukset palvelutasoon, suoritteisiin ja kustannuksiin. Laskentaperusteisiin kuuluvat myös arviot matkustajamäärien ja kustannustason kehityksestä.

Lisäksi arvioidaan palvelutason kehittymistä seudun joukkoliikennesuunnitelmassa todettuun lähtötasoon ja tavoitetasoon verrattuna sekä suunnitelmakaudella tapahtuvan kilpailutuksen kilpailutusohjelmassa esitettävät muutokset (esim. kalustovaatimukset).

Lipputulot: Suunnitelmassa esitetään lipputuloarvioiden laskentaperusteet, mm. seutulippujen, Espoon ja Kauniaisten yhteisen alueen lippujen, Vantaan sisäisen liikenteen lippujen sekä kolmannen vyöhykkeen sisäisen liikenteen lippujen hinnat.

Kuntaosuudet: Rahoituslaskelmissa esitetään kuntien rahoitusosuudet erikseen sisäisen ja seutuliikenteen hoidon alijäämästä sekä muista sisäisen ja seutuliikenteen palveluista. Muissa palveluissa laskentaperusteita ovat mm. henkilöstökulut, matkakorttijärjestelmä, infojärjestelmät, tiedotus ja markkinointi, lipunmyyntipalkkiot, tarkastustoiminta sekä kuljettajien sosiaalililat.

Keravan ja Kirkkonummen osalta esitetään kunnan maksuosuudet seutuliikenteen ja kolmannen vyöhykkeen sisäisen liikenteen hoidosta sekä Keravan ja Kirkkonummen YTV:lle ns. palvelulaskutuksena maksama korvaus joukkoliikenteen suunnittelu-, hankinta- ja tuki-palveluista (ml. korvaus matkakorttijärjestelmästä).

1.2 Kuntien lausunnot

Kuntien lausunnoissa määritellään kunnan tavoitteet suunnitelmakauden palvelutasolle, strategiset kehittämisalueet ja joukkoliikenteeseen käytettävissä olevat määrärahat. Jos kunnan käytettävissä olevat määrärahat poikkeavat YTV:n esittämästä tasosta, kunta ilmoittaa lausunnossaan, millä alueilla tai yhteysväleillä palvelutasoa voidaan alentaa tai parantaa suunnitellusta ja/tai missä määrin lippujen hintoja voi korottaa esitettyä enemmän tai vähemmän.

Kunta voi lausuntonsa yhteydessä esittää näkemyksensä tiedotus- ja markkinointisuunnitelman painopisteistä suunnitelmakaudella.

1.3 Päätöksenteko

Palvelutaso- ja rahoitussuunnitelman laatiminen ja siitä annettavat lausunnot ovat osa kuntien ja YTV:n talousarviovalmistelua.

YTV neuvottelee kaupunkien johdon kanssa suunnitelmien yhteensovittamisesta, mikäli kuntien lausunnot poikkeavat olennaisesti YTV:n esityksestä ja/tai ovat keskenään huomattavan ristiriitaisia.

YTV:n talousarviovalmistelu jatkuu kuntien lausuntojen jälkeen ja laskelmia tarkistetaan. Laskelmien tarkentuessa tai muuttuessa tiedot toimitetaan kunnille ja kunnat voivat myös pyytää tarvittaessa lisätietoja valmistelutilanteesta.

YTV:n seutukokous päättää YTV:n toiminta- ja taloussuunnitelmasta marraskuussa. Päätöksessä vahvistetaan seuraavalle talousarviovuodelle

- kuntaosuudet seutuliikenteen hoidosta
- Espoon, Vantaan ja Kauniaisten osuudet sisäisen liikenteen hoidosta
- YTV-kuntien kuntaosuudet muista seutuliikennepalveluista
- YTV-kuntien kuntaosuudet sisäisen liikenteen palveluista
- Keravan maksuosuudet seutuliikenteestä ja Keravan sisäisestä liikenteestä
- Keravan korvaus joukkoliikenteen suunnittelu-, hankinta- ja tukipalveluista, ml. korvaus matkakorttijärjestelmästä (palvelulaskutus)
- Kirkkonummen maksuosuudet seutuliikenteestä
- Kirkkonummen korvaus joukkoliikenteen suunnittelu-, hankinta- ja tukipalveluista, ml. korvaus matkakorttijärjestelmästä (palvelulaskutus).

YTV tekee päätökset kuntien lausuntojen pohjalta. YTV laatii ja hyväksyy kuntien sisäisen liikenteen vuositason liikennöintisuunnitelmat sekä kilpailuttaa ja päättää sisäisten linjojen liikennöinnin hankinnasta. Lisäksi YTV huolehtii tilaamansa joukkoliikenteen toimintaedellytyksiin, matkustajainformaatioon ja muuhun viestintään liittyvistä tehtävistä joukkoliikenteen yhteistyösopimuksissa sovitulla tavalla.

2 SUUNNITELMAN LÄHTÖKOHDAT

2.1 Liikenteen palvelutaso

Nykyinen bussiliikenne

Lähtökohtana on liikennekauden 12.8.2007 – 9.8.2008 välinen liikenne.

Bussiliikenteen muutokset

Vuoden 2009 seutulinjoiden sekä Espoon, Vantaan ja Keravan sisäisten linjojen muutoksia nykytasoon verrattuna ovat

1) liikennöintisuunnitelmien 2008 - 2009 mukaiset muutokset syysliikenteen 2008 ja kevätiliikenteen 2009 muutokset

2) 5-vuotislinjastosuunnitelmiin perustuvat muutokset

muutokset kesäliikenteeseen 2009

muutokset syysliikenteeseen 2009

3) ajoaikamuutosten, matkustajamäärien muutosten sekä palvelutasotarkistusten edellyttämät lisäykset/supistukset.

Junaliikenne

Junaliikenteessä lähtökohtana on nykyisen liikenteen mukainen palvelutaso. Junaliikenteen kustannukset on laskettu 1.1.2006 voimaan tulleen sopimuksen mukaisesti.

2.2 Liikenteen kustannustaso

Bussiliikenne

Liikennesuoritteiden yksikköhintoja tarkistetaan tilastokeskuksen linja-autoliikenteen kustannusindeksin (kokonaisindeksi) perusteella.

Suoritteiden yksikköhinnat LP2009 on laskettu toteutuneiden vuoden 2008 2. neljänneksen hintojen pohjalta (indeksi 1. neljännes 2008). Keskimääräisen yksikköhintoihin vaikuttavan indeksin muutoksen vuonna 2008 on arvioitu olevan 8,0 %.

Vuoden 2009 osalta yksikköhintoihin vaikuttavan indeksin muutoksen on arvioitu olevan keskimäärin 4,0 % vuoteen 2008 verrattuna.

Junaliikenne

VR:lle maksettavan pääkaupunkiseudun junaliikenteen korvauksen osalta kokonaiskustannukset muodostuvat uuden sopimuksen mukaisesti neljästä eri pääerästä:

- operointisopimuksen perusteella maksettavasta korvauksesta
- muut palvelut -sopimuksen perusteella maksettavasta korvauksesta
- kalustosopimuksen perusteella maksettavasta korvauksesta

- kunnossapitosopimuksen perusteella maksettavasta korvauksesta

Sopimusten sisällä on useita kustannuseriä, joita tarkistetaan vuosittain tai vuosineljänneksittäin sopimuksissa määritellyillä kustannusindeksien ja toiminnan tehostamiskertoimien muutoksilla. Uudessa sopimusmallissa kalustokustannuksiin ei sovelleta kustannusnousuindeksiä. Keskimäärin junaliikenteen kustannustason nousun on arvioitu olevan vuonna 2008 2,8 % ja vuonna 2009 4,3 %.

3 SEUTULIIKENTEEN PALVELUTASO

3.1 Seutuliikenne YTV-alue

Nykyliikenteen mukainen liikenne vuonna 2009 Espoon, Kauniaisten ja Vantaan alueella liikennöivillä seutulinjoilla perustuu hyväksytyyn liikennöintisuunnitelman 2008 - 2009 ja ajo vuoden 2008 - 2009 aikataulujen mukaiseen joukkoliikennepalveluun. Nykyliikenteen mukainen liikennesuorite vuonna 2009 on 33,9 milj. km ja kustannukset 85,3 milj. euroa.

Suunnittelukauden aikana toteutettavat joukkoliikenteen muutokset perustuvat **Seudun joukkoliikennesuunnitelmaan 2005 – 2009**, joka hyväksyttiin YTV:n hallituksessa 17.6.2005, **Vantaan linjastosuunnitelmaehdotukseen 2008 – 2013**, joka viimeistellään kevään 2008 kuluessa saatujen lausuntojen ja palautteiden pohjalta sekä maankäytön muutoksiin, asiakaspalautteisiin ja palvelutasoanalyysien tuloksiin. Vuoden 2008 aikana käynnistyvä Seudun joukkoliikennesuunnitelma 2010 – 2014 aiheuttanee suunnittelukauden loppupuolelle ajoittuvia liikennöintimuutoksia.

Espoon suunnan seutulinjoilla varaudutaan esim. maankäyttömuutoksista ja matkustajamäärien kasvusta johtuviin kapasiteettikorjauksiin sekä liikenteen ruuhkautumisesta aiheutuviin ajoaikojen lisäyksiin erityisesti Helsingin sisääntuloväylillä. Suurpellon joukkoliikennepalveluja kehitetään maankäytön lisääntyessä. Jos Espoon keskuksen terminaali valmistuu suunnittelukaudella, vaikuttaa se Espoon keskuksen ympäristön linjastoon esim. seutulinjojen 213 Helsinki – Mikkeli ja 270 Helsinki – Tuomarila/Kuurinniitty reitteihin. Seudullisten poikittaislinjojen palvelutasoa parannetaan erityisesti kesäaikaan ja Jokeri-linjan kasvaviin matkustajamääriin varaudutaan kaluston kokoa kasvattamalla ruuhka-aikaan ja tarjontaa lisäämällä ruuhka-ajan ulkopuolella.

Vantaalla suunnittelukauden aikana toteutettavat muutokset joukkoliikennepalveluissa perustuvat tekeillä olevaan Vantaan linjastosuunnitelmaan 2008 - 2013. Joukkoliikenteen rungon muodostaa tulevaisuudessa entistä selvemmin junaliikenne, jota täydentää liityntäliikenteen ja sisäisen ja seudullisen poikittaisliikenteen verkosto. Suoria Helsinkiin päättyviä seutulinjoja karsitaan. Suunnitelman tavoitetilanne on Kehäradan käyttöönottoaikankohta eli vuosi 2013 liityntälinjastoineen. Suunnitelmaa toteutetaan vaiheittain siten, että vuonna 2009 linjastomuutokset kohdistuvat Korson ja Koivukylän alueelle ja vuonna 2010 Tikkurilan sekä Myyrmäen ja Martinlaakson alueille.

Muutokset vuosina 2009 - 2011 on kuvattu yksityiskohtaisemmin liitteessä 1.

Muutosten jälkeen seutulinjojen kilometrisuorite vuonna 2009 on 34,2 milj. km ja kustannukset ovat 86,5 milj. euroa (ilman alv). (Ennuste vuodelle 2008 on 33,7 milj. km ja 81,0 milj. euroa).

Junaliikenteessä ajetaan suunnitelman mukaan 1167,5 milj. paikkakilometriä (ennuste vuodelle 2008 1103,5 milj. km). **Kustannukset vuonna 2009 ovat uuden sopimuksen mukaisesti laskettuna 55,6 milj. euroa (ilman alv).** (Ennuste vuodelle 2008 on 51,8 milj.

euroa). Vuoden 2009 kustannuksissa on mukana 0,2 milj. euroa junakalustoyhtiölle maksettavaa korvausta uudesta SM5 kalustosta.

3.2 Kerava joukkoliikenne

Keravan seutulinjojen liikenne vuonna 2009 perustuu hyväksytyyn liikennöintisuunnitelman 2008 - 2009 ja ajovuoden 2008 - 2009 aikataulujen mukaiseen joukkoliikennepalveluun. Keravan seutulinjojen kilometrisuorite **vuonna 2009 on 1,1 milj. km ja kustannukset 2,5 milj. euroa (ilman alv)**. (Ennuste vuodelle 2008 on 1,1 milj. km ja 2,1 milj. euroa).

Junaliikenteessä Kerava-sopimuksen mukainen korvaus VR:lle perustuu menetettyjen lipputulojen korvaamiseen. **Korvaus vuonna 2009 on 3,5 milj. euroa (ilman alv)**. (Ennuste vuodelle 2008 on 3,4 milj. euroa).

Keravan sisäisen liikenteen osalta kilometrisuorite vuonna 2009 on 0,2 milj. km ja kustannukset 0,5 milj. euroa (ilman alv). (Ennuste vuodelle 2008 on 0,2 milj. km ja 0,5 milj. euroa).

Suorite- ja kustannusmuutokset vuosina 2009 - 2011 on kuvattu yksityiskohtaisemmin liitteessä 3.

3.3 Kirkkonummen seutuliikenne

Kirkkonummen osalta seutuliikenne perustuu bussipuolella U-liikenteeseen, jossa kelpaavat Kirkkonummen alueella lähiseutu 2 ja lähiseutu 3 liput sekä Kirkkonummen sisäiset liput. **Nousuihin pohjautuvan korvauksen on arvioitu olevan vuonna 2009 3,0 milj. euroa (ilman alv)**. (Ennuste vuodelle 2008 on 2,5 milj. euroa).

Junaliikenteessä Kirkkonummi-sopimuksen mukainen korvaus VR:lle perustuu menetettyjen lipputulojen korvaamiseen. **Korvaus vuonna 2009 on 2,5 milj. euroa (ilman alv)**. (Ennuste vuodelle 2008 on 2,4 milj. euroa).

Suorite- ja kustannusmuutokset vuosina 2009 - 2011 on kuvattu yksityiskohtaisemmin liitteessä 3.

4.1 Espoo ja Kauniainen

Nykytilanteen mukainen liikenne vuonna 2009 perustuu hyväksytyin liikennöintisuunnitelman 2008 - 2009 ja ajovuoden 2008 – 2009 aikataulujen mukaiseen joukkoliikennepalveluun. Espoon sisäisten linjojen nykyliikenteen mukainen liikennesuorite Espoon ja Kauniaisten palvelulinjat mukaan lukien vuonna 2009 on 12,1 milj. km ja kustannukset 30,4 milj. euroa.

Suunnittelukauden aikana toteutettavat Espoon ja Kauniaisten alueen sisäisen liikenteen muutokset perustuvat **Seudun joukkoliikennesuunnitelmaan 2005 – 2009** ja Palvelu- ja pienkalustolinjaston kehittämissuunnitelmaan 2007 - 2011. Vuoden 2008 aikana käynnistyvä Seudun joukkoliikennesuunnitelma 2010 – 2014 aiheuttanee suunnittelukauden loppupuolelle ajoittuvia liikennöintimuutoksia.

Espoon sisäisillä linjoilla varaudutaan palvelutasopuutteiden korjaamiseen, matkustajakysynnän kasvusta ja maankäytön muutoksista aiheutuviin tarkistuksiin. Laaksolahdessa Rastasniityntien valmistuminen mahdollistaa Espoon sisäisten linjojen 24 Leppävaara-Veini-Jupperi ja 25 Leppävaara-Laaksolahti-Lähderanta/Högnäs sekä seutulinnan 248 Helsinki-Karakallio-Jupperi uudelleen järjestelyt. Jokerin erittäin hyvä palvelutaso Tapiolan ja Leppävaaran välillä korvaa linjan 57 Leppävaara-Tapiola-Westendinasema. Suurpellon alueen rakentuessa perustetaan joukkoliikennedyteet alueelta sekä Espoon keskuksen että Tapiolan suuntaan. Espoon keskuksen terminaalien valmistuminen suunnittelukauden aikana mahdollistaa muutoksia Espoon keskuksen alueen linjastossa.

Palvelu- ja pienkalustolinjaston kehittämissuunnitelman 2007 – 2011 mukaisesti toteutetaan suunnittelukauden loppupuolella kutsuohjauksisten palvelulinjojen pilottihankkeet.

Muutokset vuosina 2009 - 2011 on kuvattu yksityiskohtaisemmin liitteessä 1.

Muutosten jälkeen Espoon sisäinen liikenne Espoon palvelulinjat mukaan lukien vuonna 2009 on 12,3 milj. km ja 31,0 milj. euroa (ilman alv). (Ennuste vuodelle 2008 on 12,0 milj. km ja 28,7 milj. euroa).

Espoon palvelulinjojen osuus vuonna 2009 on 0,06 milj. km ja 0,2 milj. euroa.

Kauniaisten palvelulinjan liikennesuorite vuonna 2009 on 0,01 km ja 0,025 milj. euroa.

4.2 Vantaa

Nykytilanteen mukainen liikenne vuonna 2009 perustuu hyväksytyyn liikennöintisuunnitelman 2008 - 2009 ja ajovuoden 2008 – 2009 aikataulujen mukaiseen joukkoliikennepalveluun. Nykyluokituksen mukainen liikennesuorite palvelu- ja pienkalustolinjat mukaan lukien vuonna 2009 on 9,0 milj. km ja kustannukset 22,8 milj. euroa.

Suunnittelukauden aikana toteutettavat Vantaan sisäisen liikenteen muutokset perustuvat **Vantaan linjastosuunnitelmaehdotukseen 2008 – 2013** sekä Palvelu- ja pienkalustolinjaston kehittämissuunnitelmaan 2007 - 2011. Myös maankäytön muutokset, asiakaspalautteet ja palvelutasoanalyysien tulokset sekä vuoden 2008 aikana käynnistetty Seudun joukkoliikennesuunnitelma 2010 – 2014 edellyttävät tarkistuksia linjastoon ja palvelutasoon.

Vantaan linjastosuunnitelmaehdotus viimeistellään kevään 2008 kuluessa saatujen lausuntojen ja palautteiden pohjalta linjastosuunnitelmaksi vuosille 2008 - 2013. Suunnitelman mukaan joukkoliikenteen rungon muodostaa entistä selvemmin junaliikenne, jota täydentää liityntäliikenteen ja poikittaisliikenteen verkosto. Suoria Helsinkiin päättyviä seutulinoja karsitaan. Suunnitelman tavoitetilanne on Kehäradan käyttöönottoajankohta eli vuosi 2013 liityntälinjastoineen. Suunnitelmaa toteutetaan vaiheittain siten, että vuonna 2009 linjastomuutokset kohdistuvat Korson ja Koivukylän alueelle ja vuonna 2010 Tikkurilan sekä Myyrmäen ja Martinlaakson alueille.

Muutokset vuosina 2009 - 2011 on kuvattu yksityiskohtaisemmin liitteessä 1.

Muutosten jälkeen Vantaan sisäinen liikenne palvelu- ja pienkalustolinjat mukaan lukien vuonna 2009 on 9,4 milj. km ja 24,2 milj. euroa (ilman alv). (Ennuste vuodelle 2008 on 9,0 milj. km ja 21,6 milj. euroa).

Palvelu- ja pienkalustolinjojen osuus on 0,34 milj. km ja 0,73 milj. euroa.

5 LIPPUTULOT

Lipputulosten arvioinnin perustana on käytetty 3 kk toteutuman pohjalta tehtyjä lipputulosten nusteita vuodelle 2008.

5.1 Seutulipputulot 2009 YTV-alue ja korttimaksu

Ennusteen mukaan seutulipputulot vuonna 2008 ovat ilman alv:a 90,6 milj. euroa. Myytävien lippujen määrään on arvioitu 2 % kasvu vuonna 2009.

LP2009 laskelmissa käytetyt päälippulajien hinnat ovat seuraavat:

	LP2009 Euroa	2008	Ero %
- kertaseutulippu	4,00	3,80	5,3 %
- arvolippu	3,40	3,23	5,3 %
- kausilippu, aik.			
- perushinta 14 pv	44,50	43,40	2,5 %
- lisäpäivä	2,55	2,47	3,2 %
Hinta 30 pv kohdalla	85,30	82,90	2,9 %

Keskimäärin pääkaupunkiseudun seutulippujen hinnat nousevat esitetyillä hinnoilla 3,9 % vuoden 2008 hintoihin verrattuna. Seutulippujen lippulajikohtaiset hinnat ovat liitteessä 4.

Kaikkiaan PKS:n seutulipputulot (ilman ALV) on vuonna 2009 arvioitu kertyvän 95,9 milj. euroa.

Korttimaksu

Matkakorteista on peritty asiakkaalta omakustannushinnan mukainen korttimaksu. Vuonna 2008 korttimaksu on 9,00 euroa. Korttimaksu pidetään ennallaan vuonna 2009.

Nykyisten matkakorttien (Idesco) vaihto uuden sukupolven matkakortteihin (ISO-standardi) käynnistyy kesällä 2009. Samalla nykyisten korttien myynti asiakkaille lopetetaan. Uudet kortit ovat nykyistä edullisempia. Uuden kortin korttimaksuksi esitetään 5 euroa (sis. alv 8 %). Matkustajalta ei peritä uudesta kortista maksua silloin, kun nykyinen kortti vaihdetaan uuden sukupolven korttiin.

5.2 Espoon sisäiset lipputulot 2009

Ennusteen mukaan lipputulot vuonna 2008 ovat ilman alv:a 12,0 milj. euroa. Myytävien lippujen määrään on arvioitu 2 % kasvu vuonna 2009.

LP2009 laskelmissa käytetyt päälippulajien hinnat ovat seuraavat:

	LP2009 Euroa	2008	Ero %
- kertalippu	2,50	2,20	13,6 %
- arvolippu	1,70	1,82	-6,6 %
- kausilippu, aik.			
- perushinta 14 pv	22,00	22,40	-1,8 %
- lisäpäivä	1,25	1,28	-2,3 %

Hinta 30 pv kohdalla 42,00

Edellä esitetyt lippujen hinnat merkitsevät **keskimäärin 0,9 % hintojen korotusta** vuoden 2008 hintoihin. Espoon sisäisten lippujen lippulajikohtaiset hinnat ovat liitteessä 4.

Kaikkiaan lipputuloja (ilman ALV) on arvioitu kertyvän vuonna 2009 12,3 milj. euroa.

5.3 Vantaan sisäiset lipputulot 2009

Ennusteen mukaan lipputulot vuonna 2008 ovat ilman alv:a 9,3 milj. euroa. Myytävien lippujen määrään on arvioitu 2 % kasvu vuonna 2009.

LP2009 laskelmissa käytetyt päälippulajien hinnat ovat seuraavat:

	LP2009 Euroa	2008	Ero %
- kertalippu	2,50	2,40	4,1 %
- arvolippu	2,19	2,10	4,3 %
- kausilippu, aik.			
- perushinta 14 pv	26,20	25,20	4,0 %
- lisäpäivä	1,50	1,45	3,4 %
Hinta 30 pv kohdalla	50,20	48,40	3,7 %

Edellä esitetyt lippujen hinnat merkitsevät **keskimäärin 3,8 % hintojen korotusta** vuoden 2008 hintoihin. Vantaan sisäisten lippujen lippulajikohtaiset hinnat ovat liitteessä 4.

Kaikkiaan lipputuloja (ilman ALV) on arvioitu kertyvän vuonna 2009 9,8 milj. euroa.

5.4 Kauniaisten sisäiset lipputulot 2009

Kauniaisten sisäisten lippujen hinnat ovat samat kuin Espoon lippujen hinnat. Kauniaisten osalta sisäisiä lipputuloja (ilman ALV) on arvioitu kertyvän vuonna 2009 0,072 milj. euroa.

5.5 Seutulipputulot 2009 Kerava ja Kirkkonummi

Keravan seutuliikenteen osalta lähiseutulippujen 2 ja 3 lipputulojen arvioinnin perustana on käytetty 3 kk ennustetta vuodelle 2008. Ennusteen mukaan lipputulot vuonna 2008 ovat ilman alv:a 3,8 milj. euroa.

Kirkkonummen seutuliikenteen osalta lähiseutulippujen 2 ja 3 lipputulojen arvioinnin perustana on käytetty 3 kk ennustetta vuodelle 2008. Ennusteen mukaan lipputulot vuonna 2008 ovat ilman alv:a 3,1 milj. euroa.

LP2009 laskelmissa käytetyt päälippulajien hinnat ovat seuraavat:

Lähiseutu 2 liput

	LP2009 Euroa	2008	Ero %
- kertaseutulippu	4,00	3,80	5,3 %
- arvolippu	3,40	3,23	5,3 %
- kausilippu, aik.			
- perushinta 14 pv	44,50	43,40	2,5 %
- lisäpäivä	2,55	2,47	3,2 %
Hinta 30 pv kohdalla	85,30	82,90	2,9 %

Edellä esitetyt LS2 lippujen hinnat merkitsevät **keskimäärin 3,9 % hintojen korotusta** vuoden 2008 hintoihin

Lähiseutu 3 liput

	LP2009 Euroa	2008	Ero %
- kertaseutulippu	6,20	6,00	3,3 %
- arvolippu	5,43	5,30	2,5 %
- kausilippu, aik.			
- perushinta 14 pv	62,30	60,50	3,0 %
- lisäpäivä	3,56	3,46	2,9 %
Hinta 30 pv kohdalla	119,20	115,80	2,9 %

Edellä esitetyt LS3 lippujen hinnat merkitsevät **keskimäärin 2,9 % hintojen korotusta** vuoden 2008 hintoihin. Lähiseutulippujen 2 ja 3 lippujen lippulajikohtaiset hinnat ovat liitteessä 4.

Kaikkiaan Keravan seutuliikenteen osalta lähiseutulipputulaja (ilman ALV) on vuonna 2009 arvioitu kertyvän 4,0 milj. euroa.

Kaikkiaan Kirkkonummen seutuliikenteen osalta lähiseutulipputulaja (ilman ALV) on vuonna 2009 arvioitu kertyvän 3,4 milj. euroa.

5.6 Kolmannen vyöhykkeen sisäiset lipputulot 2009

Keravan sisäisten lipputulojen arvioinnin perustana on käytetty 3 kk ennustetta vuodelle 2008. Arvion mukaan lipputulot vuonna 2008 ovat ilman alv:a 0,15 milj. euroa.

Kirkkonummen sisäisten lipputulojen arvioinnin perustana on käytetty 3 kk ennustetta vuodelle 2008. Arvion mukaan lipputulot vuonna 2008 ovat ilman alv:a 0,19 milj. euroa.

LP 2009 laskelmissa käytetyt kolmannen vyöhykkeen sisäisten päälippulajien hinnat ovat seuraavat (samat hinnat kuin Helsingissä ja Espoossa):

	LP2009 Euroa	2008	Ero %
- kertalippu	2,50	2,20	13,6 %
- arvolippu	1,70	1,82	-6,6 %
- kausilippu, aik.			
- perushinta 14 pv	22,00	22,40	-1,8 %
- lisäpäivä	1,25	1,28	-2,3 %
Hinta 30 pv kohdalla	42,00		

Edellä esitetyt lippujen hinnat merkitsevät **keskimäärin 0,9 % hintojen korotusta** vuoden 2008 hintoihin. Kolmannen vyöhykkeen sisäisten lippujen lippulajikohtaiset hinnat ovat liitteessä 4.

Kaikkiaan Keravan sisäisiä lipputuloja (ilman ALV) on vuona 2009 arvioitu kertyvän 0,2 milj. euroa.

Kaikkiaan Kirkkonummen sisäisiä lipputuloja (ilman ALV) on vuona 2009 arvioitu kertyvän 0,23 milj. euroa.

5.7 Taksa- ja lippujärjestelmän muutokset

Pääkaupunkiseudun taksa- ja lippujärjestelmä laajeni Keravalle maaliskuussa 2006 ja Kirkkonummelle vaiheittain 2007 - 2008. Ns. kolmannen vyöhykkeen kokeilua jatketaan nykyisin perusteiden vuodelle 2009 loppuun. Vuoden 2009 aikana selkeytetään toimintamallia ja periaatteita, neuvotellaan uudet yhteistyösopimukset ja päätetään toiminnan vakinaistamisesta.

Lippujärjestelmää varaudutaan laajentamaan suunnitelmakaudelle muihin YTV-alueen lähikuntiin. Nykyisen matkakorttijärjestelmän aikana YTV:n matkakortin käyttö on mahdollista laajentaa Järvenpäähän ja Tuusulaan (yhdistettynä Keravan maksualueeseen) sekä Nurmijärvelle, Vihtiin ja Sipooseen.

Sipoon lounaisosa liitetään Helsinkiin vuoden 2009 alussa. Matkalippujen kelpoisuus ja matkojen hinnoittelu perustuvat vyöhykkeisiin, jotka määräytyvät kuntarajojen mukaan. Uusi alue liitetään Helsingin sisäiseen vyöhykkeeseen (maksualueeseen).

6.1 Matkaliput ja matkustajainformaatio

Myyntijärjestelmä ja -palkkiot

Lipunmyynnin kehittäminen, toiminnan tehostaminen ja kustannusten alentaminen jatkuvat suunnitelmakaudella 2009 - 2011 Lipunmyynnin kehittämissuunnitelman mukaisesti (YTH 15.6.2007). Rautakirja ja YTV solmivat uuden nelivuotisen puitesopimuksen lippujen myynti- ja tukipalveluista vuosille 2008 - 2011 (YTH 14.12.2007). Puitesopimuksen mukaan myyntikustannukset alenevat vuosittain vuoden 2007 tasosta.

Automaatteja kehitetään edelleen ja varaudutaan ottamaan käyttöön uuden sukupolven lippuautomaatteja. Vuonna 2008 käynnistetyn nettipalvelun kehittäminen jatkuu ja palvelu otetaan käyttöön kesällä 2009. Uudessa palvelussa matkustajat voivat tarkistaa matkakortillaan olevan arvon ja kauden voimassaolon sekä internetistä että tekstiviestillä.

Nykyinen matkakorttijärjestelmä

Matkakorttijärjestelmän ylläpito on hoidettu ostopalveluna 1.2.2005 alkaen. YTV:n, HKL:n ja Enfo Partner Oy:n väliseen palvelusopimukseen kuuluvat tuotannon valvonta ja operointi, testauspalvelu, laitehallinta ja matkakorttilogistiikka. Tammikuussa 2008 päättynyttä palvelusopimusta on jatkettu kolmeksi vuodeksi (YTH 19.10.2007). Uuteen palvelusopimukseen liitetään myös matkakorttijärjestelmän uusimishankkeen (LIJ2014-hanke) 1.vaiheen toteutuksesta aiheutuvat muutokset (henkilötyö, ohjelmistojen ylläpito ja korjaamohuolto).

Matkakorttijärjestelmän tuotannon ja ylläpidon kokonaiskustannukset olivat vuonna 2007 noin 3,4 milj. euroa. Kokonaiskustannukset koostuvat YTV:n matkakorttihenkilöstön kustannuksista ja palvelusopimuksen kustannuksista. Vuonna 2007 ylläpidon kustannukset vähenivät tavoitteiden mukaisesti viisi prosenttia vuoden 2006 kustannustasosta. Tavoitteena on, että ylläpitokustannukset alenevat edelleen vähintään viisi prosenttia vuosittain huomioiden yleinen kustannustason nousu.

Järjestelmän kehittäminen on YTV:n vastuulla. Nykyiseen matkakorttijärjestelmään ei tehdä enää olennaisia muutoksia vuosina 2009 - 2011. Toteutetaan taksa- ja lippujärjestelmää koskevista päätöksistä aiheutuvat välttämättömät muutokset, kehitetään lipunmyyntijärjestelmää sekä varaudutaan kolmannen vyöhykkeen laajenemiseen.

Lippu- ja informaatiojärjestelmä 2014 (LIJ2014-hanke)

Nykyisen matkakorttijärjestelmän korvaavan lippu- ja informaatiojärjestelmän 2014 kehittämistä jatketaan suunnitelmien mukaan. Hanke sisältää laajenevalle pääkaupunkiseudulle toteutettavan matkalippujärjestelmän sekä reaaliaikaisen matkustajainformaatio- ja viestintäjärjestelmän.

Matkakortit uusitaan standardin mukaisiksi. Korttien vaihto käynnistyy kesällä 2009 ja kestää noin vuoden. Korttien vaihdon yhteydessä nykyisten kontaktikorteilla toteutettujen matkailijalippujen tilalle tulee uusi etäluettava kertakortti.

Ajoneuvoissa sekä palvelu- ja myyntipisteissä olevat **laitteet ja ohjelmistot päivitetään** käsittelemään uusia matkakortteja. Ajoneuvojen laitepäivitykset alkoivat vuonna 2008 ja ne saadaan loppuun keväällä 2009. Pienten kioskien myyntijärjestelmän ja myyntisopimusten uusiminen käynnistyi vuonna 2008 ja viedään loppuun alkuvuonna 2009.

Informaatiojärjestelmän suunnitelmat ja määrittelyt valmistuvat vuonna 2008. Hankinnat tehdään vuosina 2009 - 2010. Järjestelmä otetaan käyttöön täydessä laajuudessaan vuoden 2011 loppuun mennessä.

Busseihin asennetaan **paikannusjärjestelmä**, joka toimii informaatiojärjestelmän tietolähteenä, tuottaa tietoa liikenteen suunnitteluun ja laadunvalvontaan sekä mahdollistaa mm. ajantasaisen aikataulutiedotuksen, liikennevaloetuksien antamisen busseille ja häiriötilanteiden hallinnan. YTV ja HKL ovat hankkineet 1 500 ajoneuvoon tarvittavat paikannuslaitteet. Laitetoimitukset ja asennukset käynnistyvät vuonna 2008. Paikannusjärjestelmä on käytössä täydessä laajuudessaan vuoden 2009 aikana.

Suunnitelmakaudella otetaan käyttöön uuden sukupolven lipunmyyntiautomaatteja. Uudet automaattit käsittelevät vain uuden sukupolven matkakortteja ja maksuvälineenä käytetään maksukortteja. Palvelutaso- ja rahoitussuunnitelmassa on varauduttu hankkimaan 50 uutta automaattia suunnittelukaudella.

Matkakorttijärjestelmä uusitaan muilta osin vuoteen 2014 mennessä (vaihe 2). Vuonna 2008 aloitetaan hankkeen 2-vaiheen määrittelytyöt, jotka jatkuvat vielä vuoden 2009 puolella. Tarjouskilpailu järjestetään ja tilauspäättös tehdään vuoden 2010 loppuun mennessä. Vaihe 1 katsotaan päättyneeksi, kun matkakorttien vaihto käynnistyy. Silloin alkavat poistot vaiheen 1 kustannuksista. Niihin sisältyvät myös matkakorttien vaihdossa tarvittavien korttien hankintakustannukset, noin 1,2 milj. euroa. Poistojen aloittaminen nostaa kuntaosuuksia. Muut LIJ2014-hankkeen kustannukset sisältyvät investointeihin.

Muut matkustajainformaatio- ja telematiikkajärjestelmät

Yksilöllistä ja reaaliaikaista tietopalvelutarjontaa sekä laadunseurantaa kehitetään kaikissa eri jakelukanavissa yhteistyössä HKL:n kanssa. Samalla valmistaudutaan nykyisten järjestelmien integrointiin ja päivityksiin yhteensopivaksi LIJ 2014 hankkeen kanssa.

Espoon ja Vantaan pysäkki-infon laajentamisesta MONO-järjestelmässä on tehty esitykset kunnille, koska pysäkkilaitteiden hankinta tapahtuu edelleen kaupunkien omalla rahoituksella. Sekä laitehankinnoissa että ylläpidon järjestämisessä tavoitellaan säästöjä tiivistämällä yhteistyötä.

Lukuisten uusien taustajärjestelmien (matkustajalaskentalaitteet, liikennöinnin laadunhallinta, Lentoasemalinjojen reaaliaikapilotti) ja internetpalvelujen (Kevyen liikenteen reittiopas, pääkaupunkiseudun liikenneinfoportaali) käyttöönotto vuosina 2007 - 2008 nostaa tietojärjestelmien käyttökustannuksia. Uuden ajoneuvoinformaatiojärjestelmän ja sitä hyödyntävän poikkeustiedotuspalvelun vaikutus käyttökustannuksiin vuodesta 2010 eteenpäin tarkentuu hankkeen edetessä.

6.2 Suunnitelmat ja tutkimukset

Seuraavan liikennejärjestelmäsuunnitelman eli Helsingin seudun liikennejärjestelmäsuunnitelma 2011 laadinta jatkuu vuosina 2009 ja 2010. Merkittävimmät selvitykset ovat liikennejärjestelmätason keinot ilmastomuutoksen torjunnassa sekä maankäyttötarkastelut ja raide-liikenneverkko selvitys. Puiteohjelman mukaan päätöksenteko suunnitelmasta tapahtuu alkuvuodesta 2011.

Vuonna 2009 analysoidaan suuren liikennetutkimuksen kenttätöiden tulokset ja laaditaan uudet liikennemallit pääkaupunkiseudulle ja Uudenmaan liiton ja Itä-Uudenmaan liiton alueelle. Vuonna 2010 jatketaan liikennemallien kehittelyä ja tehdään tavaraliikenteen kenttätutkimukset. Vuonna 2011 laaditaan tavaraliikenteen mallit ja käyttösovellutus liikennemallijärjestelmälle.

Vuonna 2009 saatetaan päätökseen Seudun joukkoliikennesuunnitelma 2010 - 2014. Suunnitelma on viiden vuoden ajanjaksolle laadittava bussiliikenteen linjastoa ja bussi- ja junaliikenteen liikennöinnin palvelutasoa koskeva suunnitelma. Se sisältää seutu-liikenteen bussit ja junat Espoon, Helsingin, Kauniaisten, Vantaan ja Keravan osalta sekä lähinnä Espoon, Kauniaisten ja Keravan sisäisen bussiliikenteen linjasto- ja palvelutaso-suunnitelmat vuosille 2010 - 2014. Vantaan osalta suunnitelmassa käsitellään lähinnä seudulliset poikittaislinjat. Helsingin sisäisiä linjoja käsitellään vähintään siltä osin kuin se seutulinjoihin, kaupunkien rajaseutujen joukkoliikenteen ja junaliikenteen suunnitteluun liittyen on tarpeellista.

Vuoden 2008 aikana saatetaan päätökseen Vantaan linjastosuunnitelma 2007 - 2011. Vuosina 2008 ja 2009 laaditaan Seudun joukkoliikennesuunnitelma 2010 - 2014. Tässä suunnitelmassa tarkastellaan seudun sisäistä ja seutuliiikennettä yhtenä kokonaisuutena. Suunnittelukauden aikana tarkistetaan palvelu- ja pienkalustolinjaston kehittämissuunnitelma ja toteutetaan Espoon ja Vantaan kutsuohjauksisten palvelu- ja pienkalustolinjoihin toteuttamissuunnitelmat. Kehäradan ja Etelä-Espoon metron toteuttamiseen liittyvät linjastotarkastelut laaditaan.

Suunnittelukauden aikana tarkistetaan vuonna 2006 valmistunutta palvelu- ja pienkalustolinjaston kehittämissuunnitelmaa. Espoon ja Vantaan palvelu- ja pienkalustolinjoihin muuttamisesta kutsuohjatuksi palveluksi laaditaan toteuttamissuunnitelmat. Suunnittelun tueksi perustetaan kaikille palvelulinjoille käyttäjäpaneelit

Syksyllä 2007 alkanut biopolttoainekokeilu pääkaupunkiseudun bussiliikenteessä jatkuu vuoden 2010 loppuun.

Pääkaupunkiseudun tulevan taksa- ja lippujärjestelmän valmistelussa tarvittavien tutkimusten ja selvitysten laadintaa jatketaan.

6.3 Joukkoliikenteen tarkastus

YTV:n joukkoliikenteen tarkastustoimintaan kuuluu matkalippujen tarkastus junaliikenteessä koko Suomen alueella sekä bussiliikenteessä pääkaupunkiseudun seutulinjoihin, sekä Espoon, Kauniaisten ja Vantaan kaupunkien sisäisillä linjoilla.

Matkalippujen tarkastusta tehostetaan edelleen ja sen näkyvyyttä parannetaan. Tehostettuja tarkastuksia suunnataan erityisesti vyöhykerajoille

Bussiliikenteen tarkastustoimintaa laajennetaan mahdollisuuksien mukaan ns. kolmannelle vyöhykkeelle eli Keravalle ja Kirkkonummelle.

Lippu- ja informaatiojärjestelmään 2014 liittyvän tarkastusjärjestelmän kehittämistä jatketaan.

VR ostaa YTV:ltä junaliikenteen tarkastustoiminnan sekä VR-lähiliikenteen että kaukoliikenteen osalta. VR korvaa YTV:lle tästä aiheutuvat kustannukset ja YTV tilittää VR:lle ao. liikenteestä saatavat tarkastusmaksutulot.

Tarkastusmaksua esitetään korotettavaksi 80 eurosta 90 euroon vuodelle 2009.

6.4 Viestintä

Viestintä hoitaa liikenteen tulosalueen tiedotus- ja markkinointitehtävät, huolehtii asiakaspalautteista ja antaa puhelintukea lipunmyyntipisteille. Tärkein tehtävä on helpottaa ja edistää tiedotuksen ja markkinoinnin keinoin joukkoliikennepalvelujen käyttöä pääkaupunkiseudulla.

Viestintä huolehtii seutuliikenteen sekä Espoon, Vantaan ja Keravan sisäisen liikenteen tiedottamisesta ja markkinoinnista. Lisäksi viestintä tarjoaa lippujärjestelmään liittyvän perustiedotuksen kirkkonummelaisille.

Viestintää kehitetään lisäämällä tiedottamista linjastomuutoksista ja lipunmyynnistä, parantamalla asiakasinformaatiota, lisäämällä yhteydenpitoa asukkaisiin, liikennöitsijöihin, kuljettajiin ja lipunmyyntipisteisiin sekä mediaan. Keskeisenä tavoitteena on jakaa tietoa ja parantaa asukkaiden mielikuvaa YTV liikenteen palveluista.

Joukkoliikennettä tuodaan esiin ympäristöystävällisenä, edullisena ja huolettomana tapana liikkua. Myös turvallisuutta korostetaan.

Tärkeimpiä painotuotteita ovat Espoon ja Vantaan suuntien aikataulukirjat sekä linjakartat ja irtoaikataulut. Liikenteen asiakaslehti Hyppää kyytiin ja joukkoliikenteen ammattilaisille jaettava Viilku ilmestyvät neljästi vuodessa.

Pääkampanjoiden teemana on joukkoliikenteen ympäristöystävällisyyden korostaminen. Kampanjoissa kerrotaan lisäksi mm. työmatkasetelistä, matkakortin lippuautomaateista, lippuyhteistyön laajentumista, linjastouudistuksista ja Reittioppaasta sekä uudesta Liikenteeseen.fi –liikenneportaalista.

Viestintäyhteistyötä HKL:n kanssa jatketaan. Osa markkinointikampanjoista toteutetaan yhteistyössä HKL:n kanssa.

HKL:n toimitiloissa sijaitseva Liikenneneuvonnan maksullinen palvelunumero neuvoo asiakkaita reitti- ja aikatauluasioissa. Samoissa tiloissa toimiva Matkakorttineuvonta opastaa asiakkaita matkakortin käytössä. Toimintaa kehitetään ohjaamalla asiakkaita hakemaan tietoa suoraan netistä tai automaattisesta aikatauluneuvonnasta.

7

INVESTOINNIT

Liikenteen investoinnit vuonna 2009 ovat yhteensä 10,5 milj. euroa (4,9 milj. euroa vuonna 2008) ja noin 6,6 milj. euroa vuonna 2010 ja noin 10,5 milj. euroa vuonna 2011.

Merkittävin vuoden 2009 investointikohde on lippu- ja informaatiojärjestelmä 2014 (LIJ2014-hanke), johon on varattu 9,2 milj. euroa. Tähän sisältyy hankkeen palkkakustannuksiin varattu määräraha noin 300 000 euroa. Vuonna 2010 LIJ2014-hankkeen investointeihin on varattu 5,1 milj. euroa ja vuonna 2011 9,2 milj. euroa, jotka ovat hankkeen kokonaisinvestoinnit yhden tilaajan mallilla. Vuonna 2009 LIJ2014-hankkeen 1. vaihe otetaan tuotantokäyttöön ja poistot alkavat. Hankkeen 2. vaiheen ja informaatiojärjestelmän investoinnit sisältävät suunnittelu- ja määrittelytyöt.

Automaattiverkon kehittämiseen varataan suunnittelujaksolla 50 uuden automaatin hankintaan 800 000 euroa.

Suunnitelmakaudella tapahtuu muutoksia VR:lle maksettavissa investointikorvauksissa. YTV:n ja VR:n matkakorttisopimuksen mukaan VR:lle maksetaan korvauksia nykyisen matkakorttijärjestelmän investoinneista 327 000 euroa vielä vuonna 2009. Sen jälkeen korvaukset lakkaavat. Järjestelmän uusimishankkeen (LIJ2014-hanke) junalaitehankintojen rahoittamisesta sovitaan VR:n kanssa erikseen. Niihin on varauduttu hankkeen investoinneissa.

Ajoneuvojärjestelmien tuottamien tietojen hyödyntämiseksi jatketaan suunnittelun ja laadunseurannan tietojärjestelmien ohjelmistokehitystä.

Liikenteen suosituksen Reittiopas-internetpalvelun ympärille kehitetään kaikkia liikkumismuotoja tukevia palveluja (Kevyen liikenteen Reittiopas, pääkaupunkiseudun liikenneinfoportaali). Infopalvelujen käytettävyyttä henkilökohtaisilla mobiililaitteilla parannetaan.

Joukkoliikennerekisteriä, liikenteen infokantaa ja suunnittelutyökaluja kehitetään erityisesti paikkatietojen hyödyntämiseksi suunnittelun ja laadunseurannan tarpeisiin.

8

KUNTAOSUUEDET

YTV-alueen kuntien maksuosuudet liikenteen menoihin ovat yhteensä 93,936 milj. euroa. Kasvu vuoden 2008 talousarviosta on 11,1 %. Keravan kaupungin maksuosuus on 1,891 milj. euroa. Kasvu edellisvuoteen verrattuna on 0,6 milj. euroa, 46,9 %. Kirkkonummen kaupungin maksuosuus on 1,914 milj. euroa. Kasvu edellisvuoteen verrattuna on 1,1 milj. euroa, 133,6 %. Kasvu johtuu pääosin eteläisen Kirkkonummen saamisesta YTV-liikenteen piiriin ja matkustajamäärien kasvusta sekä juna – että bussiliikenteessä.

Helsingin kuntaosuudet ovat yhteensä 15,482 milj. euroa. Kasvu edellisvuoteen verrattuna on 0,2 milj. euroa, 1,4 %. Espoon kuntaosuudet ovat 42,235 milj. euroa. Kasvu edellisvuoteen verrattuna on 4,0 milj. euroa, 10,6 %. Vantaan kuntaosuudet ovat 35,715 milj. euroa. Kasvu edellisvuoteen verrattuna on 5,4 milj. euroa, 17,7 %. Kauniaisten kuntaosuudet ovat 0,504 milj. euroa. Vähennystä edellisvuoteen verrattuna on 0,3 milj. euroa, -33,3 %.

Kuntaosuuksien lisäksi Helsingiltä, Espoolta ja Vantaalta laskutetaan erikseen osuus liikenteen henkilökunnalle jaetuista seutuvapaalipuista (kts. liite 7; Erikseen laskutettavat henkilökuntaliput).

Liikenteen hoito

Liikenteen hoidon menot on jaettu kunnille seuraavasti:

- seutulinjat YTV-alue on jaettu kunnille TP2007:ssä käytettyjen kaaviokohdainten jako-osuuksien perusteella
- U-linjat TP07 mukaisten jako-osuuksien perusteella
- VR-lähiliikenne LIPTU07 tulosten perusteella
- seutulinjat 3. vyöhykkeen osalta TP07 perusteella
- VR-lähiliikenne 3. vyöhykkeen osalta LIPTU07 perusteella

Pääkaupunkiseudun seutuliikenteen osalta kustannusten ja lipputulojen kohdentamisessa kunnille on otettu huomioon kuntalaisuuden muutoksissa tapahtuneet muutokset TP07 noudatetun menettelyn mukaisesti.

Kuntaosuudet YTV-alueen seutuliikenteen liikennekorvauksiin ovat yhteensä 40,510 milj. euroa Ne kasvavat vuodesta 2008 1,6 milj. eurolla (4,1 %). Luvut sisältävät aikaisempien vuosien ylijäämä-osuuden. **Aikaisempien vuosien ylijäämä käytetään kokonaisuudessaan vuonna 2009.**

Seutuliikenteen kuntaosuuksiin sisältyvän edellisvuosien ylijäämän osuus on 6,5 milj. euroa. Aikaisempien vuosien ylijäämä pienentää Helsingin vuoden 2009 seutuliikenteen kuntaosuutta 2,0 milj. euroa, Espoon osuutta 3,7 milj. euroa, Vantaan osuutta 0,6 milj. euroa ja Kauniaisten osuutta 0,3 milj. euroa.

Espoon ja Kauniaisten alueen sisäinen liikenne

Espoon ja Kauniaisten alueen sisäisen liikenteen kuntaosuudet ovat 18,7 milj. euroa. Ne kasvavat edellisvuodesta 3,3 milj. eurolla (21,8 %).

Vantaan sisäinen liikenne

Vantaan sisäisen liikenteen kuntaosuudet ovat 14,4 milj. euroa ja ne kasvavat edellisvuoteen verrattuna 3,1 milj. euroa (27,5 %).

Muut joukkoliikennepalvelut

Muiden joukkoliikennepalveluiden kuntaosuuksilla katetaan mm. joukkoliikenteen suunnittelun, infrastruktuurin kehittämisen ja ylläpidon (liitteet 8 ja 9), matkustajainformaation, tiedotuksen ja markkinoinnin, taksa- ja lippujärjestelmän kehittämisen ja lipunmyyntipalkkioiden nettokustannukset.

Muiden joukkoliikennepalvelujen kuntaosuudet kohdistetaan seutuliikenteelle ja Espoon ja Kauniaisten sekä Vantaan sisäiselle liikenteelle suoriteperusteisesti.

YTV-kuntien muiden liikennepalvelujen kuntaosuudet ovat yhteensä 13,1 milj. euroa. Ne kasvavat 0,9 milj. eurolla (8,2 %). Keravan ja Kirkkonummen osuus on yhteensä 0,3 milj. euroa.

Matkakortin kuntaosuudet ovat yhteensä 6,4 milj. euroa. Ne pienenevät edellisvuodesta 0,2 milj. eurolla (3,1 %).

Tarkempi erittely kuntaosuuksista on liitteessä 7.

LIITE 1

BUSSILIIKENTEEEN MUUTOKSET 2009 – 2011

MUUTOKSET ESPOON SISÄISILLÄ LINJOILLA JA ESPOON SUUNNAN SEUTULINJOILLA

Muutokset vuonna 2009

Linjasto- ja reittimuutokset

Linja 10 Otaniemi-Tapiola-Westend-Haukilahti-Matinkylä-Puolarmetsä

Linja 57 Leppävaara-Tapiola-Westendinasema

Linja 57 lakkautetaan syysliikenteen alusta päällekkäisenä palveluna Jokerin kanssa Tapiolan ja Leppävaaran välillä. Kalevalantien ja Pohjantien poistuvat joukkoliikenneyhteydet Tapiolan keskustaan korvaa linja 10, jonka reitti muutetaan kulkemaan Otaniemestä Pohjantien ja Kalevalantien kautta Tapiolaan ja edelleen Tapiolantietä Westendinasemalle.

Muutosajankohta 9.8.2009

Autopäivä- ja kustannusmuutokset:

-2 ap/arki, -1,5 ap/lauantai, -1 ap/sunnuntai

kustannusmuutos noin -55 000 €/vuonna 2009 ja noin -144 000 € vuositasolla

Linja 23 Uusmäki-Leppävaara-Perkkaa-Kilonpuisto

Siuntiontien katkaisu estää linjan ajamisen Kilonpuistoon. Muutetaan perusreitti kulkemaan ympyräreittinä Säterissä. Iltaisin ja viikonloppuisin ajetaan kaikki vuorot Nihtisiltaan Vitikan kääntopaikalle.

Muutosajankohta 9.8.2009

Ei autopäivä- ja kustannusmuutoksia.

Linja 24 Leppävaara-Veini-Jupperi

Linja 25 Leppävaara-Laaksolahti-Lähderranta/Högnäs

Linja 248 Helsinki-Karakallio-Jupperi

Rastasniityntie Laaksolahdessa otetaan käyttöön ja tämä vaikuttaa myös linjojen 24 ja 25 reitteihin. Linjan 248 reitti lyhennetään päättyväksi Lähderrantaan ja linja 25 hoitaa jatkossa Laaksolahden yhteydet Leppävaaraan.

Muutosajankohta 9.8.2009

Autopäivä- ja kustannusmuutokset linjoilla 24 ja 25 yhteensä:

+1 ap/arki, +1 ap/lauantai, +1 ap/sunnuntai

kustannusmuutos noin 127 000 €/vuonna 2009 ja noin 337 000 € vuositasolla

Linja 120 Helsinki-Orion

Uuden Suurpellon alueen joukkoliikennepalveluja hoitaa syksystä 2009 alkaen linja 120, joka jatketaan Suurpeltoon. Linjaa aletaan liikennöidä myös ruuhka-ajan ulkopuolella.

Muutosajankohta 9.8.2009

Autopäivä- ja kustannusmuutokset:
+4 ap/arki, +2 ap/lauantai, +1 ap/sunnuntai
kustannusmuutos noin 388 000 €/vuonna 2009 ja noin 1 029 000 € vuositasolla

Palvelutasoparannukset

Korjataan asiakaspalautteen tai palvelutasoanalyysin pohjalta ilmenneitä palvelutasopuutteita erityisesti kesäliikenteessä ja talven viikonloppuliikenteessä seuraavilla linjoilla:

Linja 10 Otaniemi-Tapiola-Westend-Haukilahti-Matinkylä-Puolarmetsä

Sunnuntain vuorovälin tihentäminen sekä kesä- että talviliikenteessä.

Autopäivä- ja kustannusmuutokset:
+1 ap/sunnuntai
kustannusmuutos noin 15 000 €/vuonna 2009 ja noin 47 000 € vuositasolla

Linja 12 ja 14 Tapiola-Soukka-Tapiola

Viikonlopun vuorovälin tihentäminen kesällä ja sunnuntain vuorovälin tihentäminen talviliikenteessä.

Autopäivä- ja kustannusmuutokset:
+2 ap/kesälauantai, +1 ap/kesä- ja talvisunnuntai
kustannusmuutos noin 34 000 €/vuonna 2009 ja noin 91 000 € vuositasolla

Linja 18 Tapiola-Kauniainen-Espoon keskus-Mikkeliä-Kauklahti

Sunnuntain vuorovälin tihentäminen sekä kesä- että talviliikenteessä.

Autopäivä- ja kustannusmuutokset:
+1 ap/sunnuntai
kustannusmuutos noin 28 000 €/vuonna 2009 ja noin 73 000 € vuositasolla

Linja 22 Hämevaara-Leppävaara-Sinimäki

Arjen vuorovälin tihentäminen kesäliikenteessä. Päiväliikenteen käynnistäminen Sinimäkeen talvella.

Autopäivä- ja kustannusmuutokset:
+1 ap/kesäarki
kustannusmuutos noin 94 000 €/vuonna 2009 ja 250 000 € vuositasolla

Linja 46 Hyljelahti-Kivenlahti-Eestinlaakso-Espoon keskus

Vuorotarjontaa lisätään syksystä 2009 alkaen joka päivä.

Autopäivä- ja kustannusmuutokset:
+1 ap/arki, +1 ap/lauantai, +1 ap/sunnuntai
kustannusmuutos noin 240 000 €/vuonna 2009 ja 641 000 € vuositasolla

Linja 61 Nissimäki-Kauklahten asema

Aloitetaan sunnuntailiikenne syksyllä 2009.

Autopäivä- ja kustannusmuutokset:
+1 ap/sunnuntai
kustannusmuutos noin 19 000 €/vuonna 2009 ja 52 000 € vuositasolla

Linja 160 Helsinki-Latokaski

Sunnuntain vuoroväliä tihennetään puoleen tuntiin sekä kesä- että talviliikenteessä.

Autopäivä- ja kustannusmuutokset:

+1 ap/sunnuntai

kustannusmuutos noin 18 000 €/vuonna 2009 ja 48 000 € vuositasolla

Linja 503 Merihaka-Matinkylä

Linja 505 Verkkosaari-Pasila-Tapiola-Puolarmetsä

Linja 506 Viikki-Pasila-Pohjois-Tapiola

Linja 530 Martinlaakso-Espoon keskus

Seudullisten poikittaislinjojen kesäliikenteen palvelutasoa parannetaan ajamalla läpi kesän samalla laitakesän aikataululla. Linjoilla 506 ja 530 tihennetään kesällä vuorovälejä ruuhka-aikaan. Samalla korjataan ajoaikaongelmia.

Autopäivä- ja kustannusmuutokset:

+8 ap/keskikesän arki; +4 ap/laitakesän arki

kustannusmuutos noin 122 000 €/vuonna 2009 ja vuositasolla

Jokeri eli linja 550 Itäkeskus-Westendinasema

Jokerin kapasiteettiongelmia korjataan ja palvelutasoa parannetaan kysynnän kasvua vastaavaksi. Vuoden 2009 alusta alkaen jokerin kalustosta neljä telibussia vaihdetaan kaksoisnivelbusseiksi ruuhka-ajan kapasiteettiongelmiensa hoitamiseksi. Kesällä 2009 parannetaan kesäliikenteen palvelutasoa liikennöimällä koko kesä samalla laitakesän aikataululla. Viikonlopun palvelutarjontaa kesällä parannetaan liikennöimällä samalla aikataululla ympäri vuoden. Syksystä 2009 alkaen laajennetaan arkisin viiden minuutin, lauantaisin 10 minuutin ja sunnuntaisin 15 minuutin vuorovälin liikennöintiaikaa.

Autopäivä- ja kustannusmuutokset:

Laitakesä: +4 ap/lauantai, +2 ap/sunnuntai

Keskikesä: +12 ap/arki, +4ap/lauantai, +2 ap/sunnuntai

kustannusmuutos noin 855 000 €/vuonna 2009 ja vuositasolla

Kapasiteettilisäykset

Monet seutulinjat toimivat tällä hetkellä ruuhka-aikaan kapasiteettinsa ääri rajoilla matkustajamäärien kasvun vuoksi. Varaudutaan kapasiteettikorjauksiin tihentämällä ruuhka-ajan vuoroväliä talviarkisin erityisesti Länsiväylän suunnan seutulinoilla sekä Etelä-Espoon ja Pasilan välisillä poikittaislinjoilla. Turuntien seutulinoilla varaudutaan Mäkkylän alueen kasvuun lisäämällä tarjontaa arkisin kesä- ja talviliikenteessä.

Autopäivä- ja kustannusmuutokset:

+11 ap/arki talvella, +8 ap kesällä

kustannusmuutos noin 633 000 €/vuonna 2009 ja noin 1 567 000 € vuositasolla

Ajoaikalisäykset

Eryteisesti Espoon suunnan seutu- ja poikittaislinjoilla ovat ajoajat pidentyneet liikenteen ruuhkautumisen myötä. Ajoaikoja varaudutaan kasvattamaan lisäämällä kalustoa seudullisille poikittaislinjoille.

Autopäivä- ja kustannusmuutokset:

+1 ap/arki

kustannusmuutos noin 83 000 €/vuonna 2009 ja noin 220 000 € vuositasolla

Lisäksi varaudutaan Espoon sisäisillä ja Espoon suunnan seutulinjoilla mahdollisiin kapasiteetti- ja ajoaikalisäyksiin, yllättäviin vara-autotarpeisiin sekä liikennöinnin aloittamiseen joulupäivänä sunnuntai- ja maanantai-iltojen mukaisesti:

Muutokset vuonna 2010

Espoon keskuksen palvelulinja

Espoon keskuksen palvelulinjalla kokeillaan pilot-hankkeena palvelun tehostamista kutsuohjauksella, jossa hyödynnetään Espoon kuljetuspalvelukeskusta matkojen tilauskeskuksena. Hanke perustuu Palvelu- ja pienkalustolinjaston kehittämissuunnitelmaan 2007 - 2009. Linjan palvelualue kattaa Nupurin, Karhusuon, Pitkäniityn, Hirvisuon, Muuralan, Mikkelän, Kaupunginkallion, Suvelan, Tuomarilan, Kuurinniityn ja Espoon keskuksen alueet. Kutsuohjauksisesta palvelulinjasta saatavia kokemuksia hyödynnetään jatkossa muilla Espoon ja Vantaan palvelulinjoilla.

Linja 6 Matinkylä-Espoon keskus

Linja 8 Tapiola-Espoon keskus

Suurpellon yhteyksien parantamiseksi Espoon keskukseen sekä Tapiolaan ja Matinkylään perustetaan uudet linjat 6 ja 8. Linjojen perustaminen on riippuvainen Kehä II:n Suurpellon eritasoliittymän valmistumisaikataulusta.

Linjan 23 Uusmäki – Leppävaara – Perkkää – Kilonpuisto reittimuutos

Maankäytön lisääntyessä ja katuyhteyksien rakentuessa Uusmäen ja Painiityn alueella linjalle 23 Uusmäki – Leppävaara – Perkkää – Kilonpuisto perustetaan uusi reitti 23B Uusmäki – Leppävaara, joka kulkee uutta Lintulaaksontietä pitkin. Linjan 23 perusreitti muuttuu kulkemaan uuden Painiityn asuntoalueen kautta. Muutos perustuu Seudun joukkoliikennesuunnitelmaan 2005 - 2009.

Seudun joukkoliikennesuunnitelman 2010-2014 muutokset

Toteutetaan Seudun joukkoliikennesuunnitelmassa 2010-2014 esitettäviä linjastomuutoksia. Suunnitelma laaditaan vuosina 2008-2009.

Muutokset vuonna 2011

Linja 16 Tapiola-Henttaa kutsuohjauksiseksi ja

Tapiolan palvelulinja

Palvelu- ja pienkalustolinjaston kehittämissuunnitelman 2007 - 2011 mukaisesti muutetaan linja 16 pilot-tikohteena kutsuohjauksiseksi linjaksi. Linja palvelee jatkossa Henttaan matkoja Iso Omena- ja Olariin. Linja 16B sen sijaan säilyy edelleen nykyiseen tapaan toimivana linjana, joka hoitaa pääasiassa koulu- matkoja.

Tapiolan palvelulinjan reittiä tarkistetaan Palvelu- ja pienkalustolinjaston kehittämissuunnitelman 2007 – 2011 mukaisesti.

Linja 13 Tapiola – Suomenoja – Eestinlaakso ja

Tapiolan, Olarin ja Munkkiniemen väliset yhteydet

Toteutetaan Seudun joukkoliikennesuunnitelman 2005 – 2009 mukaisesti linjojen 194 Helsinki – Tapiola – Pohjois-Tapiola ja 195 Helsinki – Tapiola – Puolarmetsä – Latokaski uudelleenjärjestely, jossa linja 195 lakkautetaan ja korvaavat yhteydet tarjotaan vahvistamalla linjaa 194 ja jatkamalla Espoon sisäinen linja 13 Tapiola – Suomenoja - Eestinlaakso Otaniemeen ja Latokaskeen.

Espoon keskuksen terminaalin valmistuminen

Mikäli Espoon keskuksen Espoontorin puolelle suunniteltu liityntäterminaali valmistuu vuoteen 2011 mennessä, lyhennetään linjan 213 Helsinki-Mikkela reitti päättymään terminaaliin. Nykyinen Mikkelän kääntöpaikka ei täytä kääntöpaikoille asetettuja kriteerejä, eikä korvaavaa kääntöpaikkaa ole Mikkelästä löytynyt. Samoin linjan 270 Helsinki-Tuomarila/Kuurinniitty päätepysäkki siirtyy Tuomarilasta terminaaliin. Kuurinniityn ja Tuomarilan sekä Mikkelän ja Muuralan yhteydet Espoon keskuksen korvaa uusi sisäinen liityntälinja 84 Kuurinniitty-Espoon keskus-Muurala-Kauklahti. Linja 18 lyhennetään reitille Tapiola - Espoon asema. Yhteydet Kaukalahden suuntaan hoidetaan linjalla 84.

Seudun joukkoliikennesuunnitelman 2010-2014 muutokset

Toteutetaan Seudun joukkoliikennesuunnitelmassa 2010-2014 esitettäviä linjastomuutoksia. Suunnitelma laaditaan vuosina 2008-2009.

MUUTOKSET VANTAAN SISÄISILLÄ LINJOILLA JA VANTAAN SUUNNAN SEUTULINJOILLA

Muutokset vuonna 2009

Linjasto- ja reittimuutokset

Toteutetaan Vantaan linjastosuunnitelman 2008-2013 sisältämät muutokset Koivukylän ja Korson alueella. Muutokset perustuvat suunnitelmaehdotukseen, josta pyydettiin lausunnot:

Linja 67 Pakkala/Lentoaseman tekninen alue-Leppäkorpi

Linja 70 Tikkurila-Mikkola

Linja 71 Tikkurila-Korso-Vierumäki

Linja 72 Tikkurila-Kulomäki

Linja 73 Nikinmäki-Korso

Linja 74 Korso-Pohjois-Nikinmäki-Nikinmäki-Korso

Linja 75 Pohjois-Nikinmäki-Korso-Mikkola

Linja 67 lakkautetaan vähäisten käyttäjämäärien vuoksi.

Linjan 70 reitti muuttuu kulkemaan Korson ja Koivukylän välillä radan länsipuolta Asolanväylää ja linja 72 radan itäpuolta Rekolantietä. Näin yhteydet radan itä- ja länsipuolen välillä paranevat. Linjan 71 vuorovälejä lyhennetään.

Nikinmäen yhteyksiä Korson alueen kouluihin hoitaa molempiin suuntiin liikennöivä uusi ympyrälinja 74, joka korvaa lakkautettavan linjan 73. Yhteydet Nikinmäestä, Jokivarresta, Metsolasta ja Leppäkorvesta Korson asemalle hoitaa linja 75. Linjat 74 ja 75 hoitavat myös koulumatkayhteyksiä.

Muutosajankohta 9.8.2009

Autopäivä- ja kustannusmuutokset:

+5 ap/arki, +7 ap/lauantai, +10 ap/sunnuntai

kustannusmuutos noin 793 000 €/vuonna 2009 ja noin 2 115 000 € vuositasolla

Linja 77 Etelä-Päiväkumpu-Peijas-Ruskeasanta

Linjan liikennöinti puolen tunnin vuorovälillä aloitetaan syysliikenteen alusta vuonna 2008. Syksyllä 2009 vuoroväli lyhennetään 20 minuuttiin ja viikonloppuliikenne käynnistetään. Linja toimii liityntälinjana.

Muutosajankohta 9.8.2009

Autopäivä- ja kustannusmuutokset:

+1 ap/arki, +3 ap/lauantai ja sunnuntai

kustannusmuutos noin 290 000 €/vuonna 2009 ja noin 772 000 € vuositasona

Linja 730 Helsinki-Päiväkumpu-Leppäkorpi/Pohjois-Nikinmäki

Linja 731 Helsinki-Kulomäki

Linja 732 Helsinki-Havukoski

Linja 733 Helsinki-Hakkila-Päiväkumpu

Linja 734 Helsinki-Päiväkumpu

Linja 742 Helsinki-Korso

Linjat 730 ja 734 lakkautetaan. Yhteydet Päiväkummusta Helsinkiin hoidetaan joko vaihdollisena liityntälinjalla 77 ja junalla tai linjalla 732, joka kulkee pääasiassa linjan 734 nykyistä reittiä.

Perustetaan uusi linja 733 hoitamaan Hakkilan teollisuusalueen ja Honkanummen hautausmaan yhteyksiä Helsingin suunnasta.

Linjan 731 vuorovälejä pidennetään ja korvaavat yhteydet Kulomäestä hoidetaan sisäisillä linjoilla Korson asemalle ja edelleen junalla.

Linja 742 ei enää aja Korsoon vaan päätepysäkki siirtyy Pohjois-Nikinmäkeen ja reitti kulkee Etelä-Nikinmäen kautta.

Muutosajankohta 9.8.2009

Autopäivä- ja kustannusmuutokset:

-11 ap/arki, -4 ap/lauantai, -4 ap/sunnuntai

kustannusmuutos noin -902 000 €/vuonna 2009 ja noin -2 406 000 € vuositasona

Palvelutasoparannukset

Korjataan asiakaspalautteen tai palvelutasoanalyysin pohjalta ilmenneitä palvelutasopuutteita erityisesti kesäliikenteessä ja talven viikonloppuliikenteessä seuraavilla linjoilla:

Linja 36 Myyrmäki-Vaskipelto-Petas

Kesäajan liikennöinti aloitetaan.

Autopäivä- ja kustannusmuutokset:

+1 ap/kesäarki, +1 ap/kesälauantai, +1 ap/kesäsunnuntai

kustannusmuutos noin 67 000 €/vuonna 2009 ja vuositasona

Linja 45 Myyrmäki-Reuna

Viikonloppuliikennöinti käynnistetään.

Autopäivä- ja kustannusmuutokset:

+2 ap/lauantai, +2 ap/sunnuntai

kustannusmuutos noin 99 000 €/vuonna 2009 ja noin 263 000 € vuositasona

Linja 51 Lentoasema-Myyrmäki-Hämeenkylä

Vahvistetaan kesäarjen vuorotarjontaa lyhentämällä ruuhka-ajan vuoroväliä puoleen tuntiin.

Autopäivä- ja kustannusmuutokset:

+2 ap/arki

kustannusmuutos noin 27 000 €/vuonna 2009 ja noin 71 000 € vuositasolla

Linja 623 Helsinki-Rekolanmäki

Parannetaan Peijaksen sairaalan saavutettavuutta aloittamalla liikennöinti myös sunnuntaisin syysliikenteen alusta.

Autopäivä- ja kustannusmuutokset:

+2 ap/sunnuntai

kustannusmuutos noin 59 000 €/vuonna 2009 ja 157 000 € vuositasolla

Ajoaikalisäykset

Erityisesti Vantaan sisäisillä poikittaislinjoilla ovat ajoajat pidentyneet liikenteen ruuhkautumisen myötä.

Ajoaikoja varaudutaan kasvattamaan kalustoa lisäämällä.

Autopäivä- ja kustannusmuutokset:

+1 ap/arki

kustannusmuutos noin 10 000 €/vuonna 2009 ja noin 28 000 € vuositasolla

Lisäksi varaudutaan Vantaan sisäisillä ja Vantaan suunnan seutulinjoilla Vantaan linjastosuunnitelmaehdotuksen tarkistuksiin lausuntojen ja palautteiden pohjalta, mahdollisiin kapasiteetti- ja ajoaikalisäyksiin, yllättäviin vara-autotarpeisiin sekä liikennöinnin aloittamiseen joulupäivänä sunnuntaiaikataulujen mukaisesti:

Muutokset vuonna 2010

Toteutetaan Vantaan linjastosuunnitelmaehdotuksen 2008-2013 mukaiset linjastomuutokset Tikkurilan sekä Myyrmäen ja Martinlakson alueilla.

Kaikki linjan 68 vuorot alkavat kulkea reittiä Kuninkaanmäki-Tikkurila-Tammisto. Linjan 61 reitti muutetaan kulkemaan Peltolantieltä Tikkurilantielle. Linjat 60 ja 68 siirtyvät Peltolantielle. Radan itäpuolelle linja 68 muuttuu Jokiniementielle. Linja 69 hoitaa jatkossa Kuusikon ja Heidehofin yhteyksiä Tikkurilaan kiertämällä näiden alueiden kautta. Linja 83 lakkautetaan.

Ilolasta Tikkurilaan perustetaan uusi linja 65 Malminiityn ja Hiekkaharjun kautta ja Simonkylästä linja 66 Hiekkaharjun kautta. Linjan 63 Tikkurila-Ilola kaikki vuorot kulkevat Ruskeasannan kautta Tikkurilan asemalle. Linjan 623 reitti muuttuu Koivukylänväylälle ja päätepysäkki siirtyy Peijaksen sairaalaan. Linja 613 Helsinki-Ilola-Kylmäoja lakkautetaan.

Sisäistä liikennettä parannetaan perustamalla Myyrmäen asemalla uusi liityntälinja 31 Petikosta, Varistosta ja Vapaalasta ja linja 32 Hämeenkylästä ja Pähkinärinteestä. Liityntälinjat korvaavat joko osittain tai kokonaan Helsinkiin päättyviä 300-sarjan seutulinjoja.

Suorat seutulinjayhteydet Mannerheimintien suuntaan säilytetään läpi päivän Hämeenkylästä ja Pähkinärinteestä linjalla 363, Varistosta, Vapaalasta ja Petikosta ruuhka-aikaan linjalla 362. Martinlaaksosta ja Myyrmäestä liikennöidään linjoja 452 ja 453. Askiston yhteydet muuttuvat vaihdollisiksi Martinlaakson kautta. Seutulinjat 360, 361 ja 364 lakkautetaan.

Muutokset vuonna 2011

Toteutetaan Seudun joukkoliikennesuunnitelmassa 2010-2014 esitettäviä linjastomuutoksia. Suunnitelma laaditaan vuosina 2008-2009.

MUUTOKSET KERAVAN SISÄISILLÄ LINJOILLA JA KERAVAN SUUNNAN SEUTULINJOILLA

Muutokset vuonna 2009

Linja 5 Sorsakorpi-Keravan asema-Mattilanpuisto

Linja 8 Pihkaniitty-Keravan asema-Kytömaa-Kaskela-Keravan asema-Pihkaniitty

Linjan 5 liikennöintiä jatketaan kahdella tunnilla korvaamaan Ahjosta poistuvat linjat 643 ja 633A. Linjan 8 viikonlopun T-vuorot palvelevat jatkossa myös Virrenkulman aluetta.

Autopäivä- ja kustannusmuutokset:

ei autopäivämuutoksia

kustannusmuutos noin 13 000 €/vuonna 2009 ja noin 34 000 € vuositasolla

Linja 873 Päiväkumpu-Peijas-Kerava

Syysliikenteen alusta linjan vuoroväliä lyhennetään arkisin 20 minuuttiin. Muutos sisältyy Vantaan linjastosuunnitelmaehdotukseen 2008-2013. Linjan pääreitti muutetaan kulkemaan Alikeravan Kercan logistiikka-alueen kautta. Sunnuntailiikenne aloitetaan. Viikonloppuisin reitti jatkuu Virrenkulmaan saakka.

Autopäivä- ja kustannusmuutokset:

+3 ap/arki, +1 ap/lauantai, +3 ap/sunnuntai

kustannusmuutos noin 270 000 €/vuonna 2009 ja noin 721 000 € vuositasolla

Lisäksi varaudutaan Keravan sisäisillä ja Keravan suunnan seutulinjoilla mahdollisiin kapasiteetti- ja ajoaikalisäyksiin, yllättäviin vara-autotarpeisiin sekä liikennöinnin aloittamiseen joulupäivänä sunnuntai- ja lauantai-ajakataulujen mukaisesti:

+ 20 000 €/vuositaso Keravan sisäiset linjat ja

+ 40 000 €/vuositaso Keravan seutulinjat

Muutokset vuonna 2010 ja 2011

Toteutetaan Seudun joukkoliikennesuunnitelmassa 2010-2014 esitettäviä linjastomuutoksia. Suunnitelma laaditaan vuosina 2008-2009.

LIITE 2

JOUKKOLIIKENTEEN PALVELUTASO

Suunnitteluohje

Joukkoliikenteen linjasto- ja aikataulusuunnittelussa käytetään palvelutason määrittämiseen **Espoon ja Vantaan** osalta eri yhteysväleillä Seudun joukkoliikennesuunnitelmaan 2005 – 2009 sisältyvää joukkoliikenteen suunnitteluohjetta. Ohje sisältää palvelutasotavoitteet seutuliikenteessä, Espoon ja Kauniaisten sekä Vantaan sisäisessä liikenteessä vuosina 2005 – 2009.

Suunnitteluohjeessa määritellään joukkoliikenteen peruspalvelutaso yhteysväleille, jotka on jaettu neljään eri laatuluokkaan:

**** *Neljän tähden laatuluokan* palvelut tarjoavat henkilöauton kanssa kilpailukykyisen joukkoliikenteen palvelutason.

*** *Kolmen tähden laatuluokan* palvelut ovat niin hyvät, että ne mahdollistavat vielä autottoman elämäntavan.

** *Kahden tähden laatuluokan* palvelut tarjoavat kohtuullisen joukkoliikenteen palvelutason.

* *Yhden tähden laatuluokan* palvelut luovat mahdollisuuden joukkoliikenteen käyttöön.

Peruspalvelutasolla tarkoitetaan joukkoliikennetarjonnan minimitasoa kussakin laatuluokassa. Suunnitteluohjeessa määritellyn perustason ylittävä tarjonta määräytyy ensisijassa kysynnän perusteella. Suunnitteluohjeen peruspalvelutaso voidaan ylittää myös yhteysväleillä, joilla joukkoliikenteen kilpailukykyä halutaan edistää esimerkiksi uusia alueita toteutettaessa tai tärkeillä poikittaisyhteyksillä.

Suunnitteluohjeessa määritellään mm. seuraavat palvelutason osatekijät:

alueet ja yhteysvälit

joukkoliikennevaihdot

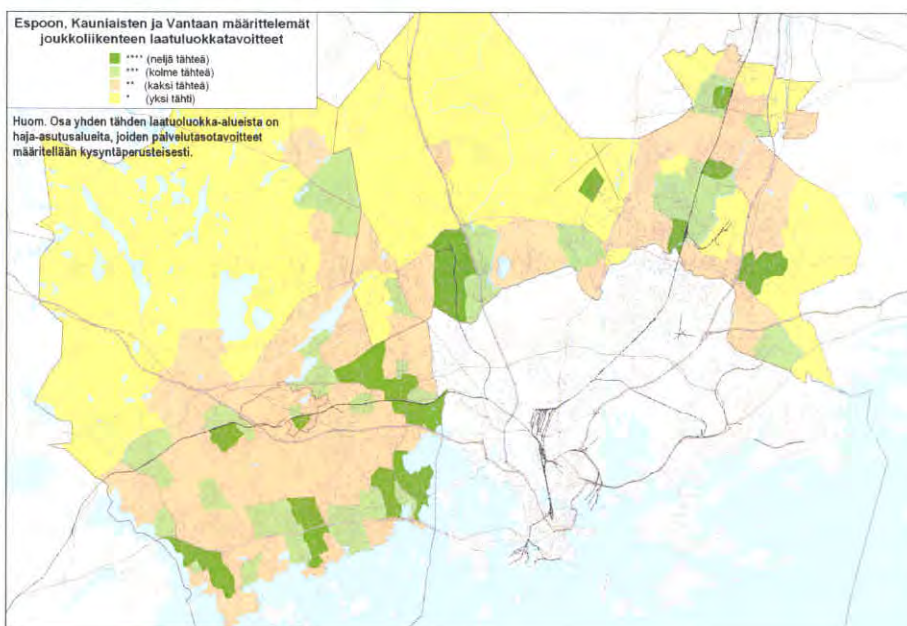
liikennöintikaudet ja erikoispäivät

liikennöintiajat, vuorovälit ja tasavälisyys

kalusto ja matkustusväljyys

kävelyetäisyydet.

Espoon ja Vantaan kaupunkien määrittelemät aluekohtaiset joukkoliikenteen laatuluokkatavoitteet on esitetty kuvassa 1.



Kuva 1. Kaupunkien määrittelemät palvelutason tavoiteluokat alueittain. Jos alue jakaantuu kahteen palvelutasoluokkaan, on kuvaan merkitty niistä korkeampi.

Keravan osalta joukkoliikenteen palvelutasotavoitteet on määritelty Keravan linjastosuunnitelmassa 2006-2009 (sivut 22-25). Joukkoliikennepalvelujen saavutettavuus on riippuvainen vuorotiheydestä, liikennöintiajoista ja kävelyetäisyyksistä pysäkeille.

Palvelutasoanalyysi

Talven 2008 - 2009 joukkoliikennetarjonnan mukaisen palvelutason kuvaamiseksi laaditaan toukokuun 2008 aikana analyysi, jonka pohjana on talven 2008 - 2009 aikataulut. Analyysin tulokset toimitetaan kunnille kesäkuun alussa.

Palvelutasoanalyysissä tarkastellaan yhteyksiä osa-alueilta Helsingin keskustaan, yhteyksiä omaan keskukseen sekä seudullisten alue- ja kaupunkikeskusten välisiä yhteyksiä. Alue- ja kaupunkikeskukset sekä paikallis- ja palvelualuekeskukset on määritelty suunnitteluohjeessa.

Palvelutasoanalyysissä esitetään peruspalvelutason määrittävien kriteerien täytyminen eri yhteyksillä seuraavilla palvelutason osatekijöillä:

liikennöintiäika (arki, lauantai, sunnuntai)

vuoroväli (ruuhka, varhaisilta, lauantai, sunnuntai)

kävelyetäisyys pysäkeille.

Palvelutasoanalyysissä esitetään myös ilmenneet palvelutasopuutteet alueittain.

LIITE 3

Liikenteen km-suoritteet, menot ja lipputulot 2008 - 2011

(1/7)

Seutulinjat YTV-alue, milj. sop.km	KS	Ennuste	LP Suunnitelmakausi		
	2008	2008	2009	2010	2011
Nykyliikenne, johon muutokset	33,590	33,700	33,941	33,941	33,941
- Jokeri			0,165	-0,168	-0,168
- muut poikittaislinjat			0,064	0,170	0,170
- Ajoaika- ja kapasiteettikorjaukset			0,228	0,608	0,608
- Vantaan linjastosuunnitelman muutokset			-0,405	-1,080	-1,080
- muut muutokset			0,256	0,683	0,683
- muutokset 2010				-0,586	-1,524
- muutokset 2011					-0,155
Yhteensä	33,590	33,700	34,249	33,568	32,475

Junaliikenne, milj. paikkakm	KS	Ennuste	LP Suunnitelmakausi		
	2008	2008	2009	2010	2011
Yhteensä	1103,5	1103,5	1167,5	1190,9	1214,7

LIITE 3

Liikenteen km-suoritteet, menot ja lipputulot 2008 - 2011

(2/7)

Seutuliikenteen menot ja tulot YTV-alue, milj. euroa	2008 KS	2008 Ennuste	2009 LP	2010 Suunnitelmakausi	2011
Korvaukset seutuliikenteestä (ilman ALV)	77,203	81,021	86,464	84,945	82,354
Nykyliikenne, johon seuraavat muutokset			85,272	85,272	85,272
- Jokeri			0,747	0,747	0,747
- muut poikittaislinjat			0,207	0,408	0,408
- ajoaika- ja kapasiteettikorjaukset			0,522	1,391	1,391
- Vantaan linjastosuunnitelman muutokset			-0,898	-2,393	-2,393
- muut muutokset			0,614	0,885	0,885
- muutokset vara-autoissa			0,000	0,000	0,000
- muutokset 2010			0,000	-1,365	-3,551
- muutokset 2011			0,000	0,000	-0,405
Korvaukset U-liikenteestä	0,764	0,759	0,820	0,820	0,820
Korvaukset VR:lle	52,147	51,799	55,595	58,709	64,233
Menot yhteensä	130,114	133,579	142,879	144,474	147,407
Seutulipputulot (ilman ALV)	88,964	90,591	95,855	96,814	97,782
Ed. vuosien ylijäämä/alijäämän kattaminen	2,251	4,089	6,514	0,000	0,000
Menojen ja tulojen erotus	38,899	38,899	40,51	47,660	49,625
Joukkoliik.hoidon tulot/menot	68,4 %	67,8 %	67,1 %	67,0 %	66,3 %
Kuntaosuus seutuliikenteen hoidosta	2008 KS	2008 Ennuste	2009 LP	2010 Suunnitelmakausi	2011
Helsinki	8,196	8,196	7,910	10,500	10,933
Espoo	16,603	16,603	16,787	21,203	22,077
Vantaa	13,544	13,544	15,468	15,323	15,955
Kauniainen	0,556	0,556	0,345	0,634	0,660
Yhteensä	38,899	38,899	40,510	47,660	49,625

LIITE 3

Liikenteen km-suoritteet, menot ja lipputulot 2008 - 2011
Espoon sisäinen liikenne

(3/7)

Espoon sisäiset linjat, milj. sop.km	KS	Ennuste	LP Suunnitelmakausi		
	2008	2008	2009	2010	2011
Nykyliikenne, johon muutokset (sis. palvelulinjat)	11,879	11,957	12,128	12,128	12,128
- linjan 42 muutos ja linjan 46 perustaminen			0,104	0,276	0,276
- Laaksolahden reittimuutokset (linjat 24,25)			0,051	0,135	0,135
- linjan 57 lakkautus + linjan 10 reittimuutos			-0,064	-0,172	-0,172
- muut muutokset			0,130	0,016	0,016
- muutokset vuonna 2010				0,103	0,267
- muutokset vuonna 2011					0,174
Yhteensä	11,879	11,957	12,349	12,486	12,824

Espoon sisäiset linjat, milj. euroa	KS	Ennuste	LP Suunnitelmakausi		
	2008	2008	2009	2010	2011
Nykyliikenne, johon muutokset (sis. palvelulinjat)	27,487	28,714	30,408	30,408	30,408
- linjan 42 muutos ja linjan 46 perustaminen			0,240	0,641	0,641
- Laaksolahden reittimuutokset (linjat 24,25)			0,126	0,336	0,336
- linjan 57 lakkautus + linjan 10 reittimuutos			-0,184	-0,490	-0,490
- muut muutokset			0,351	0,934	0,934
- muutokset vara-autoissa			0,100	0,100	0,100
- muutokset vuonna 2010				0,336	0,877
- muutokset vuonna 2011					0,509
Yhteensä	27,487	28,714	31,041	32,265	33,315

Espoon sisäiset lipputulot, milj. euroa 1)	KS	Ennuste	LP Suunnitelmakausi		
	2008	2008	2009	2010	2011
	12,070	11,968	12,270	12,515	12,765
1) Suunnitelmakaudella lipputuloissa on arvioitu on arvioitu 2 % kasvu 2010 ja 2011					

Menojen ja tulojen erotus	15,417	16,746	18,771	19,750	20,550
Lipputulot/menot	43,9 %	41,7 %	39,5 %	38,8 %	38,3 %

LIITE 3
Liikenteen km-suoritteet, menot ja lipputulot 2008 - 2011
Vantaan sisäinen liikenne
(4/7)

Vantaan sisäiset linjat, milj. sop.km	KS	Ennuste	LP Suunnitelmakausi		
	2008	2008	2009	2010	2011
Nykyliikenne, johon muutokset (sis. palvelulinjat)	8,946	8,955	8,975	8,975	8,975
- Vantaan linjastosuunn. muutokset			0,427	1,139	1,139
- ajoaikakorjaukset (sis. poikittaislinjat)			0,008	0,008	0,008
- muut muutokset			0,028	0,031	0,031
- muutokset vuonna 2010				0,533	1,386
- muutokset vuonna 2011					0,000
Yhteensä	8,946	8,955	9,438	10,686	11,539

Vantaan sisäiset linjat, milj. euroa	KS	Ennuste	LP Suunnitelmakausi		
	2008	2008	2009	2010	2011
Nykyliikenne, johon muutokset (sis. palvelulinjat)	20,536	21,512	22,801	22,801	22,801
- Vantaan linjastosuunn. muutokset			1,248	3,324	3,324
- ajoaikakorjaukset (sis. poikittaislinjat)			0,037	0,055	0,055
- muut muutokset			0,086	0,125	0,125
- muutokset vara-autoissa			0,000	0,000	0,000
- muutokset vuonna 2010				1,640	4,270
- muutokset vuonna 2011					0,033
Yhteensä	20,536	21,512	24,172	27,945	30,608

Vantaan sisäiset lipputulot, milj. euroa 1)	KS	Ennuste	LP Suunnitelmakausi		
	2008	2008	2009	2010	2011
	9,227	9,270	9,754	9,949	10,148
1) Suunnitelmakaudella Vantaan lipputuloissa on arvioitu 2 % kasvu 2010 ja 2011					

Menojen ja tulojen erotus	11,309	12,242	14,418	17,996	20,460
Lipputulot/menot	44,9 %	43,1 %	40,4 %	35,6 %	33,2 %

LIITE 3

Liikenteen km-suoritteet, menot ja lipputulot 2008 - 2011
Kauniaisten palvelulinja

(5/7)

Kauniaisten palvelulinja, 1000 sop.km	KS	Ennuste	LP Suunnitelmakausi		
	2008	2008	2009	2010	2011
Nykyliikenne	0,004	0,010	0,010	0,010	0,010
Yhteensä	0,004	0,010	0,010	0,010	0,010

Kauniaisten palvelulinjan menot, milj. euroa	KS	Ennuste	LP Suunnitelmakausi		
	2008	2008	2009	2010	2011
Nykyliikenne	0,024	0,024	0,025	0,025	0,025
Yhteensä	0,024	0,024	0,025	0,025	0,025

Kauniaisten sisäiset lipputulot, milj. euroa	KS	Ennuste	LP Suunnitelmakausi		
	2008	2008	2009	2010	2011
	0,074	0,070	0,072	0,072	0,072

Menojen ja tulojen erotus	-0,050	-0,046	-0,047	-0,047	-0,047
Lipputulot/menot	308,3 %	291,7 %	288,0 %	288,0 %	288,0 %

LIITE 3

Liikenteen km-suoritteet, menot ja lipputulot 2008 – 2011, Kerava

(6/7)

Keravan seutulinjat, milj. sop.km	KS	Ennuste	LP Suunnitelmakausi		
	2008	2008	2009	2010	2011
Nykyliikenne, johon muutokset	1,120	1,070	1,080	1,080	1,080
- linja 633			-0,010	-0,030	-0,030
- linja 738			0,010	0,020	0,020
- linja 873			0,010	0,020	0,020
Yhteensä	1,120	1,070	1,090	1,090	1,090
Keravan sisäiset linjat, milj. sop.km	KS	Ennuste	LP Suunnitelmakausi		
	2008	2008	2009	2010	2011
Nykyliikenne, johon muutokset	0,200	0,190	0,190	0,190	0,190
- linja 5			0,010	0,020	0,020
Yhteensä		0,190	0,200	0,210	0,210
Keravan seutulinjat, milj. euroa	KS	Ennuste	LP Suunnitelmakausi		
	2008	2008	2009	2010	2011
Nykyliikenne, johon muutokset	1,998	2,082	2,224	2,224	2,224
- linja 633			-0,014	-0,036	-0,036
- linja 738			0,018	0,046	0,046
- linja 873			0,267	0,712	0,712
- muutokset vara-autoissa			0,020	0,020	0,020
Yhteensä	1,998	2,082	2,515	2,946	2,966
Keravan sisäiset linjat, milj. euroa	KS	Ennuste	LP Suunnitelmakausi		
	2008	2008	2009	2010	2011
	0,513	0,504	0,545	0,550	0,550
VR-korvaus Kerava, milj. euroa	KS	Ennuste	LP Suunnitelmakausi		
	2008	2008	2009	2010	2011
(Korvauksen kasvu suunnitelmakaudella 3 %/v)	3,459	3,397	3,499	3,604	3,712
Liikenteen menot yhteensä, Kerava	KS	Ennuste	LP Suunnitelmakausi		
	2008	2008	2009	2010	2011
	5,970	5,983	6,559	7,100	7,228
Keravan lipputulot yhteensä	KS	Ennuste	LP Suunnitelmakausi		
	2008	2008	2009	2010	2011
(Sis. Keravan seutulipputulot ja sis lipputulot) Suunnitelmakaudella lipputuloihin + 1 % vuodessa	4,355	3,919	4,158	4,200	4,242
Alijäämä, Keravan seutu + sis. liikenne	KS	Ennuste	LP Suunnitelmakausi		
	2008	2008	2009	2010	2011
	1,615	2,064	2,401	2,900	2,986

LIITE 3

Liikenteen km-suoritteet, menot ja lipputulot 2008 – 2011
Kirkkonummi

(7/7)

Kirkkonummen U-linjat, milj. sop.km	KS 2008	Ennuste 2008	LP 2009	Suunnitelmakausi 2010 2011	
Nykyliikenne, johon muutokset					
Yhteensä	0,00	0,00	0,00	0,00	0,00
Kirkkonummen U-linjat, milj. euroa	KS 2008	Ennuste 2008	LP 2009	Suunnitelmakausi 2010 2011	
Nykyliikenne, johon muutokset	0,410	2,460	2,998	3,058	3,058
Yhteensä	0,410	2,460	2,998	3,058	3,058
YTV:n osuus K:nummen sis. liikenteestä	KS 2008	Ennuste 2008	LP 2009	Suunnitelmakausi 2010 2011	
	0,000	0,000	0,000	0,000	0,000
VR-korvaus Kirkkonummi, milj. euroa	KS 2008	Ennuste 2008	LP 2009	Suunnitelmakausi 2010 2011	
(Korvauksen kasvu suunnitelmakaudella 3 %/v)	1,972	2,390	2,462	2,536	2,612
Liikenteen menot yhteensä, Kirkkonummi	KS 2008	Ennuste 2008	LP 2009	Suunnitelmakausi 2010 2011	
	2,382	4,850	5,460	5,594	5,670
Kirkkonummen lipputulot yhteensä	KS 2008	Ennuste 2008	LP 2009	Suunnitelmakausi 2010 2011	
(Sis. K:nummen seutulipputulot ja sis lipputulot) Suunnitelmakaudella lipputuloihin + 1 % vuodessa	3,066	3,341	3,612	3,648	3,648
Alijäämä, K:nummen seutu + sis. liikenne	KS 2008	Ennuste 2008	LP 2009	Suunnitelmakausi 2010 2011	
	-0,684	1,509	1,848	1,946	2,022

LIITE 4 Lippujen hinnat, esitys vuodelle 2009

Kahden vyöhykkeen seutulippujen hinnat 2008 – 2009

Liite 4 (1/5)

Seututaksa.xls Lippulajit	2008	TAE 2009	Muutos% 2009-08
Kertaseutulippu, aikuinen	3,80	4,00	5,3 %
Kertaseutulippu, lapsi 7-16v	1,90	2,00	5,3 %
Yökertaseutulippu 1)	5,00	5,00	0,0 %
Arvoseutulippu, aikuinen	3,23	3,40	5,3 %
Arvoseutulippu, lapsi 7-16 v	1,62	1,70	4,9 %
Arvoseutulippu, alennusryhmä 1 -25%	2,42	2,55	5,4 %
Arvoseutulippu, alennusryhmä 2 -50%	1,62	1,70	4,9 %
Yöarvoseutulippu 2)	4,40	4,50	2,3 %
Matkailijaseutulippu, aikuinen			
- 1 vrk	12,00	12,00	0,0 %
- 3 vrk	24,00	24,00	0,0 %
- 5 vrk	36,00	36,00	0,0 %
Matkailijaseutulippu, lapsi 7-16 v			
- 1 vrk	6,00	6,00	0,0 %
- 3 vrk	12,00	12,00	0,0 %
- 5 vrk	18,00	18,00	0,0 %
Kausiseutulippu, aikuinen, 14 päivän hinta	43,40	44,50	2,5 %
Lisäpäivä	2,47	2,55	3,2 %
Hinta 30 pv kohdalla	82,90	85,30	2,9 %
Kausiseutulippu, lapsi 7-16 v, 14 päivän hinta	21,70	22,40	3,2 %
Lisäpäivä	1,24	1,27	2,4 %
Hinta 30 pv kohdalla	41,50	42,70	2,9 %
Kausiseutulippu, alennusryhmä 1 -25%, 14 päivän hinta	32,50	33,50	3,1 %
Lisäpäivä	1,86	1,91	2,7 %
Hinta 30 pv kohdalla	62,20	64,00	2,9 %
Kausiseutulippu, alennusryhmä 2 -50%, 14 päivän hinta	21,70	22,40	3,2 %
Lisäpäivä	1,24	1,27	2,4 %
Hinta 30 pv kohdalla	41,50	42,70	2,9 %
Yleiskausiseutulippu, aikuinen, 14 päivän hinta	59,80	61,60	3,0 %
Lisäpäivä	3,42	3,52	2,9 %
Hinta 30 pv kohdalla	114,50	117,90	3,0 %
Yleiskausiseutulippu, lapsi 7-16 v, 14 päivän hinta	30,00	30,90	3,0 %
Lisäpäivä	1,71	1,76	2,9 %
Hinta 30 pv kohdalla	57,30	59,00	3,0 %
Haltijakohtainen kausiseutulippu, aikuinen, 14 pv hinta	59,80	61,60	3,0 %
Lisäpäivä	3,42	3,52	2,9 %
Hinta 30 pv kohdalla	114,50	117,90	3,0 %
Haltijakohtainen kausiseutulippu, lapsi 7-16 v, 14 pv hinta	30,00	30,90	3,0 %
Lisäpäivä	1,71	1,76	2,9 %
Hinta 30 pv kohdalla	57,30	59,00	3,0 %
2 tunnin lippu, aikuinen	5,70	5,70	0,0 %
2 tunnin lippu, lapsi 7-16 v	2,85	2,85	0,0 %
Koululaisseutulippu, lapsi 7-16 v, 14 päivän hinta	19,10	19,70	3,1 %
Lisäpäivä	1,09	1,12	2,8 %
Koululaisseutulippu,alennusryhmä 2, 14 päivän hinta	19,10	19,70	3,1 %
Lisäpäivä	1,09	1,12	2,8 %
Keskimääräinen hintojen muutos%			3,9 %

Lippulajit	2008	TAE 2009	Muutos% 2009-08
Kertalippu, aikuinen	2,20	2,50	13,6 %
Kertalippu, lapsi 7-16v	1,10	1,20	9,1 %
Yökertalippu 1)	4,00	4,00	0,0 %
Arvolippu, aikuinen	1,82	1,70	-6,6 %
Arvolippu, lapsi 7-16 v	0,91	0,85	-6,6 %
Arvolippu, alennusryhmä 1 -25%	1,37	1,28	-6,6 %
Arvolippu, alennusryhmä 2 -50%	0,91	0,85	-6,6 %
Yöarvolippu 2)	3,50	3,50	0,0 %
Kausilippu, aikuinen, 14 päivän hinta	22,40	22,00	-1,8 %
Lisäpäivä	1,28	1,25	-2,3 %
Hinta 30 pv kohdalla	42,80	42,00	-1,9 %
Kausilippu, lapsi 7-16 v, 14 päivän hinta	11,20	11,00	-1,8 %
Lisäpäivä	0,64	0,63	-1,6 %
Hinta 30 pv kohdalla	21,40	21,00	-1,9 %
Kausilippu, alennusryhmä 1 -25%, 14 päivän hinta	16,80	16,50	-1,8 %
Lisäpäivä	0,96	0,94	-2,1 %
Hinta 30 pv kohdalla	32,10	31,50	-1,9 %
Kausilippu, alennusryhmä 2 -50%, 14 päivän hinta	11,20	11,00	-1,8 %
Lisäpäivä	0,64	0,63	-1,6 %
Hinta 30 pv kohdalla	21,40	21,00	-1,9 %
Yleiskausilippu, aikuinen, 14 päivän hinta	36,00	35,50	-1,4 %
Lisäpäivä	2,05	2,02	-1,5 %
Hinta 30 pv kohdalla	68,80	67,80	-1,5 %
Yleiskausilippu, lapsi 7-16 v, 14 päivän hinta	18,00	17,80	-1,1 %
Lisäpäivä	1,03	1,01	-1,9 %
Hinta 30 pv kohdalla	34,40	33,90	-1,5 %
Haltijakohtainen kausilippu, aikuinen, 14 päivän hinta	36,00	35,50	-1,4 %
Lisäpäivä	2,05	2,02	-1,5 %
Hinta 30 pv kohdalla	68,80	67,80	-1,5 %
Haltijakohtainen kausilippu, lapsi 7-16 v, 14 päivän hinta	18,00	17,80	-1,1 %
Lisäpäivä	1,03	1,01	-1,9 %
Hinta 30 pv kohdalla	34,40	33,90	-1,5 %
2 tunnin lippu, aikuinen	3,40	3,40	0,0 %
2 tunnin lippu, lapsi 7-16 v	1,70	1,70	0,0 %
Koululaislippu, lapsi 7-16 v, 14 päivän hinta	9,90	9,70	-2,0 %
Lisäpäivä	0,56	0,55	-1,6 %
Koululaislippu, alennusryhmä 2, 14 päivän hinta	9,90	9,70	-2,0 %
Lisäpäivä	0,56	0,55	-1,6 %
Keskimääräinen muutos%			0,9 %

1) Kertalipun hinta kaikille asiakasryhmille ma-su klo 02.00 - 04.30

2) Arvolipun hinta kaikille asiakasryhmille ma-su klo 02.00 - 04.30

Lippulajit	2008	TAE 2009	Muutos% 2009-08
Kertalippu, aikuinen	2,40	2,50	4,2 %
Kertalippu, lapsi 7-16v	1,20	1,20	0,0 %
Yökertalippu 1)	4,00	4,00	0,0 %
Arvolippu, aikuinen	2,10	2,19	4,3 %
Arvolippu, lapsi 7-16 v	1,05	1,10	4,8 %
Arvolippu, alennusryhmä 1 -25%	1,58	1,64	3,8 %
Arvolippu, alennusryhmä 2 -50%	1,05	1,10	4,8 %
Yöarvolippu 2)	3,50	3,50	0,0 %
Kausilippu, aikuinen 14, päivän hinta	25,20	26,20	4,0 %
Lisäpäivä	1,45	1,50	3,4 %
Hinta 30 pv kohdalla	48,40	50,20	3,7 %
Kausilippu, lapsi 7-16 v, 14 päivän hinta	12,70	13,10	3,1 %
Lisäpäivä	0,72	0,75	4,2 %
Hinta 30 pv kohdalla	24,20	25,10	3,7 %
Kausilippu, alennusryhmä 1 -25%, 14 päivän hinta	19,10	19,70	3,1 %
Lisäpäivä	1,08	1,13	4,6 %
Hinta 30 pv kohdalla	36,30	37,70	3,9 %
Kausilippu, alennusryhmä 2 -50%, 14 päivän hinta	12,70	13,10	3,1 %
Lisäpäivä	0,72	0,75	4,2 %
Hinta 30 pv kohdalla	24,20	25,10	3,7 %
Yleiskausilippu, aikuinen, 14 päivän hinta	37,40	38,60	3,2 %
Lisäpäivä	2,13	2,21	3,8 %
Hinta 30 pv kohdalla	71,40	73,90	3,5 %
Yleiskausilippu, lapsi 7-16 v, 14 päivän hinta	18,60	19,40	4,3 %
Lisäpäivä	1,07	1,10	2,8 %
Hinta 30 pv kohdalla	35,70	37,00	3,6 %
Haltijakohtainen kausilippu, aikuinen, 14 päivän hinta	37,40	38,60	3,2 %
Lisäpäivä	2,13	2,21	3,8 %
Hinta 30 pv kohdalla	71,40	73,90	3,5 %
Haltijakohtainen kausilippu, lapsi 7-16 v, 14 päivän hinta	18,60	19,40	4,3 %
Lisäpäivä	1,07	1,10	2,8 %
Hinta 30 pv kohdalla	35,70	37,00	3,6 %
2 tunnin lippu, aikuinen	3,40	3,40	0,0 %
2 tunnin lippu, lapsi 7-16 v	1,70	1,70	0,0 %
Koululaislippu, lapsi 7-16 v, 14 päivän hinta	11,10	11,60	4,5 %
Lisäpäivä	0,64	0,66	3,1 %
Koululaislippu, alennusryhmä 2, 14 päivän hinta	11,10	11,60	4,5 %
Lisäpäivä	0,64	0,66	3,1 %
Keskimääräinen muutos%			3,8 %

1) Kertalipun hinta kaikille asiakasryhmille ma-su klo 02.00 - 04.30

2) Arvolipun hinta kaikille asiakasryhmille ma-su klo 02.00 - 04.30

Lippulajit	2008	TAE 2009	Muutos% 2009-08
Kertaseutulippu, aikuinen	6,00	6,20	3,3 %
Kertaseutulippu, lapsi 7-16v	3,00	3,10	3,3 %
Yökertaseutulippu 1)	7,40	7,60	2,7 %
Arvoseutulippu, aikuinen	5,30	5,43	2,5 %
Arvoseutulippu, lapsi 7-16 v	2,65	2,72	2,6 %
Arvoseutulippu, alennusryhmä 1 -25%	3,98	4,07	2,3 %
Arvoseutulippu, alennusryhmä 2 -50%	2,65	2,72	2,6 %
Yöarvoseutulippu 2)	6,50	6,66	2,5 %
Kausiseutulippu, aikuinen, 14 päivän hinta	60,50	62,30	3,0 %
Lisäpäivä	3,46	3,56	2,9 %
Hinta 30 pv kohdalla	115,80	119,20	2,9 %
Kausiseutulippu, lapsi 7-16 v, 14 päivän hinta	30,30	31,20	3,0 %
Lisäpäivä	1,73	1,78	2,9 %
Hinta 30 pv kohdalla	57,90	59,60	2,9 %
Kausiseutulippu, alennusryhmä 1 -25%, 14 päivän hinta	45,50	46,70	2,6 %
Lisäpäivä	2,59	2,67	3,1 %
Hinta 30 pv kohdalla	86,90	89,40	2,9 %
Kausiseutulippu, alennusryhmä 2 -50%, 14 päivän hinta	30,30	31,20	3,0 %
Lisäpäivä	1,73	1,78	2,9 %
Hinta 30 pv kohdalla	57,90	59,60	2,9 %
Yleiskausiseutulippu, aikuinen, 14 päivän hinta	82,20	84,70	3,0 %
Lisäpäivä	4,69	4,83	3,0 %
Hinta 30 pv kohdalla	157,20	161,90	3,0 %
Yleiskausiseutulippu, lapsi 7-16 v, 14 päivän hinta	41,00	42,30	3,2 %
Lisäpäivä	2,35	2,42	3,0 %
Hinta 30 pv kohdalla	78,60	81,00	3,1 %
Keskimääräinen hintojen muutos%			2,9 %

1) Kertaseutulipun hinta kaikille asiakasryhmille ma-su klo 02.00 - 04.30

2) Arvoseutulipun hinta kaikille asiakasryhmille ma-su klo 02.00 - 04.30

Lippulajit	2008	TAE 2009	Muutos% 2009-08
Kertalippu, aikuinen	2,20	2,50	13,6 %
Kertalippu, lapsi 7-16v	1,10	1,20	9,1 %
Yökertalippu 1)	4,00	4,00	0,0 %
Arvolippu, aikuinen	1,82	1,70	-6,6 %
Arvolippu, lapsi 7-16 v	0,91	0,85	-6,6 %
Arvolippu, alennusryhmä 1 -25%	1,37	1,28	-6,6 %
Arvolippu, alennusryhmä 2 -50%	0,91	0,85	-6,6 %
Yöarvolippu 2)	3,50	3,50	0,0 %
Kausilippu, aikuinen, 14 päivän hinta	22,40	22,00	-1,8 %
Lisäpäivä	1,28	1,25	-2,3 %
Hinta 30 pv kohdalla	42,80	42,00	-1,9 %
Kausilippu, lapsi 7-16 v, 14 päivän hinta	11,20	11,00	-1,8 %
Lisäpäivä	0,64	0,63	-1,6 %
Hinta 30 pv kohdalla	21,40	21,00	-1,9 %
Kausilippu, alennusryhmä 1 -25%, 14 päivän hinta	16,80	16,50	-1,8 %
Lisäpäivä	0,96	0,94	-2,1 %
Hinta 30 pv kohdalla	32,10	31,50	-1,9 %
Kausilippu, alennusryhmä 2 -50%, 14 päivän hinta	11,20	11,00	-1,8 %
Lisäpäivä	0,64	0,63	-1,6 %
Hinta 30 pv kohdalla	21,40	21,00	-1,9 %
Yleiskausilippu, aikuinen, 14 päivän hinta	36,00	35,50	-1,4 %
Lisäpäivä	2,05	2,02	-1,5 %
Hinta 30 pv kohdalla	68,80	67,80	-1,5 %
Yleiskausilippu, lapsi 7-16 v, 14 päivän hinta	18,00	17,80	-1,1 %
Lisäpäivä	1,03	1,01	-1,9 %
Hinta 30 pv kohdalla	34,40	33,90	-1,5 %
Keskimääräinen muutos%			0,9 %

1) Kertalipun hinta kaikille asiakasryhmille ma-su klo 02.00 - 04.30

2) Arvolipun hinta kaikille asiakasryhmille ma-su klo 02.00 - 04.30

LIITE 5
 LIIKENTEEN TULOSLASKELMA

1 000 Euroa	TP 2007	TA 2008	LP 2009	LP 2010	LP 2011	Muutos-% LP09/TA08
Seutulipputulot	85 033	88 964	95 855	96 814	97 782	7,75 %
Sisäisen liikenteen lipputulot	20 523	21 371	22 096	22 536	22 985	3,39 %
3. vyöhykkeen lipputulot	5 045	6 296	7 768	7 846	7 888	23,38 %
Lipputulot yhteensä	110 601	116 631	125 719	127 196	128 655	7,79 %
Muut Myyntitulot	3 203	4 142	5 568	5 810	5 945	34,43 %
MYYNTITUOTOT	113 804	120 773	131 287	133 006	134 600	8,71 %
Liikennepalvelut, seutuliikenne	39 214	39 172	41 292	48 595	50 588	5,4 %
Liikennepalvelut, sisäinen liikenne	24 287	26 676	33 142	37 699	40 963	24,2 %
Jäsenkuntaosuudet, yleiset	2 187	2 307	1 857	1 798	2 091	-19,5 %
Matkustajapalvelut, seutuliikenne	10 121	10 488	11 572	12 148	12 375	10,3 %
Matkustajapalvelut, sisäinen liikenne	7 826	8 222	7 930	9 128	9 563	-3,6 %
KUNTAOSUUDET	83 635	86 865	95 793	109 368	115 579	10,3
MAKSUTUOTOT	566	700	700	700	700	0,0 %
TUET JA AVUSTUKSET	316	968	1 429	895	373	47,6 %
VUOKRATULOT	1 038	1 050	1 001	1 001	1 001	-4,7 %
MUUT TOIMINTATULOT	112	93	93	93	93	0,0 %
TOIMINTATULOT	199 471	210 449	230 302	245 063	252 347	9,4 %
Palkat ja Palkkiot	-3 266	-4 685	-4 802	-4 802	-4 802	2,5 %
Henkilösivumenot	-954	-1 484	-1 513	-1 513	-1 513	2,0 %
HENKILÖSTÖMENOT	-4 220	-6 169	-6 315	-6 315	-6 315	2,4 %
Kuljetuspalvelut/tavarakuljetukset	-59	-65 300	-68 300	-68 300	-68 300	4,6 %
Muut kuljetuspalvelujen ostot yhteensä	-59	-65 300	-68 300	-68 300	-68 300	4,6 %
Seutuliikenteen liikennepalvelujen ostot	-121 120	-130 114	-142 879	-144 474	-147 407	9,8 %
Sisäisen liikenteen liikennepalvelujen ostot	-43 381	-48 047	-55 238	-60 235	-63 948	15,0 %
3. vyöhykkeen kuljetuspalvelujen ostot	-7 250	-8 352	-12 019	-12 694	-12 898	43,9 %
Liikennepalvelujen ostot yhteensä	-171 751	-186 513	-210 136	-217 403	-224 253	12,7 %
Muut palvelujen ostot	-12 934	-14 669	-15 419	-14 932	-14 767	5,1
PALVELUJEN OSTOT	-184 744	-201 247	-225 624	-232 403	-239 088	12,1 %
AINEET TARVIKKEET JA TAVARAT	-312	-377	-514	-574	-574	36,4 %
VUOKRAMENOT	-1 258	-1 394	-1 422	-1 092	-1 092	2,0 %
MUUT MENOT	-116	-165	-165	-165	-165	0,1 %
TOIMINTAMENOT	-190 650	-209 353	-234 040	-240 549	-247 234	11,8 %
TOIMINTAKATE	8 820	1 096	-3 737	4 514	5 112	-441,0 %
RAHOITUSTUOTOT JA KULUT	-210	-289 886	-469	-552	-580	61,7 %
VUOSIKATE	8 610	806	-4 206	3 962	4 532	-621,7 %
POISTOT	-3 151	-3 226	-2 594	-3 962	-4 532	-19,6 %
Tulosalueen sisäiset palvelumenot	-4 405	-4 423	-4 544	-4 577	-4 608	2,8 %
Tulosalueen sisäiset palvelutulot	4 405	4 423	4 544	4 577	4 608	2,8 %
TULOSALUEEN SISÄISET ERÄT	0	0	0	0	0	
TILIKAUDEN TULOS	5 459	-2 420	-6 800	0	0	181,0 %
POISTOERON MUUTOS	382	169	286			69,5 %
TILIKAUDEN YLI/ALIJÄÄMÄ	5 840	-2 251	-6 514	0	0	189,4 %

1 000 Euroa	TP 2007	TA 2008	LP 2009	LP 2010	LP 2011	Muutos-% LP09/TA08
Toimintatuotot / Toimintakulut, %	104,6 %	100,5 %	98,4 %	101,9 %	102,1 %	
- ilman kuntaosuuksia, %	60,8 %	59,0 %	57,5 %	56,4 %	55,3 %	
Toimintakate, %	4,4 %	0,5 %	-1,6 %	1,8 %	2,0 %	
Vuosikate, %	4,3 %	0,4 %	-1,8 %	1,6 %	1,8 %	
Vuosikate / Poistot, %	273,2 %	25,0 %	-162,1 %	100,0 %	100,0 %	

LIITE 6
LIIKENTEEN INVESTOINNIT

1 000 Euroa	TP 2006	TA 2007	LP 2008	LP 2009	TS 2010	Muutos-% LP08/TA07
0900 Yhteiset hankkeet	1					
4023 Matkustajainfon kehitt./muut	35	150	700	3 800	800	366,7 %
4024 Reittineuvonta	57	30	40	20	20	33,3 %
4025 Jokeri-info	258	250	80			-68,0 %
4026 Linjastojen suunnittelutyökalu (VIPS)		80	40	20	30	-50,0 %
4028 Elmin laajennus	-42					
4051 JOREn kehittäminen	61	30	30	30	30	0,0 %
4054 Karttaliittymä		20				-100,0 %
4061 AKSUKOLAn kehittäminen	6	20	20	20	20	0,0 %
4062 MONO (Näyttötaulujen hallintajärjestelmä)	77					
4065 L-infon hyödyntäminen	66	50	50	80	50	0,0 %
4345 Biopolttohanke		50				-100,0 %
Joukkoliikennepalvelut yhteensä	519	680	960	3 970	950	41,2 %
0141 Matkakortin ohjelmistohankinnat (sv)	75					
4055 Tarkastusmaksusovellus	21					
4311 Tuotekehitys: tilitysautomaatit liikennö	86	20				-100,0 %
4314 Tuotekehitys: järjestelmän kehittäminen	130	150	150	150	150	0,0 %
4315 Myyntijärjestelmän WEB-ratkaisu	22					
4318 Varikoiden varalaitehankinnat (pc:t ym.)		75	25			-66,7 %
4321 Tilitysautomaatit	366					
4332 Varalaitehankinnat (ajoneuvol.)		20	20	20	20	0,0 %
4333 Automaatit (lisäautomaatit)		20	20	20	20	0,0 %
4335 Korttien lisähankinnat (vanhat)	1 567	842	40	40	40	-95,2 %
4340 Liityntäpysäköinti		10	10	10	10	0,0 %
4341 Kolmas vyöhyke	-1					
4342 EMV-korttien käyttöönotto	16	89				-100,0 %
4336 Järjestelmä 2014, 1. vaihe	283	960	2 140	2 150	1 545	122,9 %
4343 LIJ2014-viestintä		200	200	200	200	0,0 %
Matkustajapalvelut yhteensä	2 564	2 386	2 605	2 590	1 985	9,2 %
0140 Liikenteen lähiverkon ohjelmistohankinnat	4	80	40	40	40	-50,0 %
0240 Liikenteen lähiverkon laitteistohankinnat	41	40	50	50	50	25,0 %
4410 Liikennesuunnittelun tietojärjestelm.		51	51	51	51	0,0 %
4411 Opastintaulujen uusiminen				40	40	
4513 Liikenteen infokannan kehittäminen	30	80	80	80	80	0,0 %
Liikennesuunnittelu yhteensä	74	251	221	261	261	-12,0 %
4344 Opastinsilta 8, 6 krs. saneeraus		50				-100,0 %
Hallinto yhteensä		50				-100,0 %
LIIKENNE YHTEENSÄ	3 157	3 367	3 786	6 821	3 196	12,4 %

LIITE 7 LIIKENTEEN KUNTAOSUUEDET (ilman yleisiä)

Euroa	TP 2007	TA 2008	ENNUSTE 2008	TS 2009	TS 2010	TS 2011	Muutos % TA08/TS09	Muutos % Enn.08/TS09
LIKENNÖINTIKORVAUKSET								
Seutuliikenne (ei sis. edellisten vuosien ali/ylijäämää)								
Helsinki	8 536 000	8 269 000	8 912 000	9 890 000	10 500 000	10 933 000	19,6 %	11,0 %
Espoo	16 917 000	17 900 000	18 268 000	20 450 000	21 203 000	22 077 000	14,2 %	11,9 %
Vantaa	13 485 000	14 315 000	15 239 000	16 058 000	15 323 000	15 955 000	12,2 %	5,4 %
Kauniainen	667 000	666 000	569 000	626 000	634 000	660 000	-6,0 %	10,0 %
Yhteensä	39 605 000	41 150 000	42 988 000	47 024 000	47 660 000	49 625 000	14,3 %	9,4 %
LIKENNÖINTIKORVAUKSET								
Sisäinen liikenne								
Espoo	14 129 000	15 417 000	16 746 000	18 771 000	19 750 000	20 550 000	21,8 %	12,1 %
Vantaa	10 201 000	11 309 000	12 242 000	14 418 000	17 996 000	20 460 000	27,5 %	17,8 %
Kauniainen	-43 000	-50 000	-46 000	-47 000	-47 000	-47 000	6,0 %	2,2 %
Yhteensä	24 287 000	26 676 000	28 942 000	33 142 000	37 699 000	40 963 000	24,2 %	14,5 %
LIKENNÖINTIKORVAUKSET								
3. vyöhyke								
Helsinki	-738 000	-611 000	-218 000	-158 000	-185 000	-191 000	74,1 %	27,5 %
Espoo	-83 000	208 000	243 000	282 000	302 000	313 000	35,6 %	16,0 %
Vantaa	289 000	639 000	537 000	661 000	823 000	845 000	3,4 %	23,1 %
Kauniainen	0	37 000	-3 000	-3 000	-5 000	-4 000	-108,1 %	0,0 %
<i>Keravan osuus</i>	<i>1 289 795</i>	<i>1 087 000</i>	<i>1 516 000</i>	<i>1 682 000</i>	<i>2 031 000</i>	<i>2 092 000</i>	<i>54,7 %</i>	<i>10,9 %</i>
<i>Kirkkonummen osuus</i>	<i>864 141</i>	<i>696 000</i>	<i>1 498 000</i>	<i>1 787 000</i>	<i>1 882 000</i>	<i>1 955 000</i>	<i>156,8 %</i>	<i>19,3 %</i>
Yhteensä	1 621 937	2 056 000	3 573 000	4 251 000	4 848 000	5 010 000	106,8 %	19,0 %
LIKENNÖINTIKORVAUKSET YHTEENSÄ								
YHTEENSÄ (ilman yli/alijäämää)								
Helsinki	7 798 000	7 658 000	8 694 000	9 732 000	10 315 000	10 742 000	27,1 %	11,9 %
Espoo	30 963 000	33 525 000	35 257 000	39 503 000	41 255 000	42 940 000	17,8 %	12,0 %
Vantaa	23 975 000	26 263 000	28 018 000	31 137 000	34 142 000	37 260 000	18,6 %	11,1 %
Kauniainen	624 000	653 000	520 000	576 000	582 000	609 000	-11,8 %	10,8 %
<i>Keravan osuus</i>	<i>1 289 795</i>	<i>1 087 000</i>	<i>1 516 000</i>	<i>1 682 000</i>	<i>2 031 000</i>	<i>2 092 000</i>	<i>54,7 %</i>	<i>10,9 %</i>
<i>Kirkkonummen osuus</i>	<i>864 141</i>	<i>696 000</i>	<i>1 498 000</i>	<i>1 787 000</i>	<i>1 882 000</i>	<i>1 955 000</i>	<i>156,8 %</i>	<i>19,3 %</i>
Yhteensä	65 513 937	69 882 000	75 503 000	84 417 000	90 207 000	95 598 000	20,8 %	11,8 %
MATKUSTAJA- JA MUUT JOUKKOLIIKENNEPALVELUT								
Seutuliikenne								
Helsinki	3 529 354	3 787 592	3 867 796	4 018 107	4 057 567	4 087 617	6,1 %	3,9 %
Espoo	2 462 729	2 517 583	2 697 511	2 800 728	2 828 194	2 848 660	11,2 %	3,8 %
Vantaa	1 913 682	1 998 088	2 140 942	2 218 366	2 240 116	2 256 271	11,0 %	3,6 %
Kauniainen	67 951	72 952	72 875	66 082	66 730	67 210	-9,4 %	-9,3 %
<i>Keravan osuus</i>	<i>155 000</i>	<i>196 691</i>	<i>247 334</i>	<i>205 104</i>	<i>205 956</i>	<i>206 786</i>	<i>4,3 %</i>	<i>-17,1 %</i>
<i>Kirkkonummen osuus</i>	<i>100 000</i>	<i>122 575</i>	<i>146 667</i>	<i>126 149</i>	<i>126 510</i>	<i>126 863</i>	<i>2,9 %</i>	<i>-14,0 %</i>
Yhteensä	8 228 716	8 695 481	9 173 125	9 434 536	9 525 072	9 593 406	8,5 %	2,8 %
MATKUSTAJA- JA MUUT JOUKKOLIIKENNEPALVELUT								
Sisäinen liikenne								
Helsinki	0	0	0	0	0	0	0,0 %	0,0 %
Espoo	1 881 428	1 949 924	2 053 508	2 099 596	2 121 615	2 138 451	7,7 %	2,2 %
Vantaa	1 577 697	1 639 238	1 696 877	1 748 553	1 766 201	1 779 595	6,7 %	3,0 %
Kauniainen	104 612	111 523	117 714	119 576	120 617	121 344	7,2 %	1,6 %
<i>Keravan osuus</i>	<i>0</i>	<i>3 588</i>	<i>7 682</i>	<i>3 733</i>	<i>3 808</i>	<i>3 884</i>	<i>4,0 %</i>	<i>-51,4 %</i>
<i>Kirkkonummen osuus</i>	<i>0</i>	<i>820</i>	<i>5 121</i>	<i>853</i>	<i>870</i>	<i>888</i>	<i>4,0 %</i>	<i>-83,3 %</i>
Yhteensä	3 563 737	3 705 093	3 880 902	3 972 312	4 013 111	4 044 162	7,2 %	2,4 %
MATKUSTAJA- JA MUUT JOUKKOLIIKENNEPALVELUT								
YHTEENSÄ								
Helsinki	3 529 354	3 787 592	3 867 796	4 018 107	4 057 567	4 087 617	6,1 %	3,9 %
Espoo	4 344 157	4 467 507	4 751 019	4 900 324	4 949 809	4 987 111	9,7 %	3,1 %
Vantaa	3 491 379	3 637 326	3 837 819	3 966 919	4 006 316	4 035 866	9,1 %	3,4 %
Kauniainen	172 563	184 475	190 589	185 658	187 347	188 554	0,6 %	-2,6 %
<i>Keravan osuus</i>	<i>155 000</i>	<i>200 279</i>	<i>255 016</i>	<i>208 837</i>	<i>209 764</i>	<i>210 670</i>	<i>4,3 %</i>	<i>-18,1 %</i>

Euroa	TP 2007	TA 2008	ENNUSTE 2008	TS 2009	TS 2010	TS 2011	Muutos % TA08/TS09	Muutos % Enn.08/TS09
MATKAKORTTI								
Seutuliikenne								
Helsinki	912 250	922 182	895 426	1 042 695	1 248 390	1 315 839	13,1 %	16,4 %
Espoo	682 684	649 020	671 135	781 516	935 688	986 241	20,4 %	16,4 %
Vantaa	532 575	520 637	537 034	625 359	748 726	789 178	20,1 %	16,4 %
Kauniainen	19 972	19 909	16 084	18 729	22 423	23 635	-5,9 %	16,4 %
Yhteensä	2 147 481	2 111 748	2 119 679	2 468 298	2 955 227	3 114 893	16,9 %	16,4 %
MATKAKORTTI								
Sisäinen liikenne								
Helsinki	2 860 242	2 974 086	2 970 214	2 669 493	3 820 852	4 206 909	-10,2 %	-10,1 %
Espoo	828 565	855 269	863 677	713 082	716 431	726 175	-16,6 %	-17,4 %
Vantaa	548 739	683 667	689 215	575 271	580 075	588 611	-15,9 %	-16,5 %
Kauniainen	24 434	8 407	7 374	4 401	1 897	1 897	-47,7 %	-40,3 %
Yhteensä	4 261 980	4 521 429	4 530 480	3 962 247	5 119 254	5 523 592	-12,4 %	-12,5 %
MATKAKORTTI								
YHTEENSÄ								
Helsinki	3 772 492	3 896 268	3 865 640	3 712 187	5 069 242	5 522 748	-4,7 %	-4,0 %
Espoo	1 511 249	1 504 289	1 534 812	1 494 598	1 652 118	1 712 417	-0,6 %	-2,6 %
Vantaa	1 081 314	1 204 304	1 226 249	1 200 630	1 328 801	1 377 789	-0,3 %	-2,1 %
Kauniainen	44 406	28 316	23 458	23 130	24 320	25 532	-18,3 %	-1,4 %
Yhteensä	6 409 461	6 633 177	6 650 159	6 430 545	8 074 481	8 638 485	-3,1 %	-3,3 %
MUUT LIIKENNEPALVELUT								
YHTEENSÄ								
Helsinki	7 301 846	7 683 860	7 733 436	7 730 295	9 126 809	9 610 364	0,6 %	0,0 %
Espoo	5 855 406	5 971 796	6 285 831	6 394 922	6 601 927	6 699 528	7,1 %	1,7 %
Vantaa	4 572 693	4 841 630	5 064 068	5 167 549	5 335 117	5 413 654	6,7 %	2,0 %
Kauniainen	216 969	212 791	214 047	208 788	211 667	214 086	-1,9 %	-2,5 %
<i>Keravan osuus</i>	<i>155 000</i>	<i>200 279</i>	<i>255 016</i>	<i>208 837</i>	<i>209 764</i>	<i>210 670</i>	4,3 %	-18,1 %
<i>Kirkkonummen osuus</i>	<i>100 000</i>	<i>123 395</i>	<i>151 788</i>	<i>127 002</i>	<i>127 380</i>	<i>127 751</i>	2,9 %	-16,3 %
Yhteensä	18 201 914	19 033 751	19 704 186	19 837 393	21 612 664	22 276 053	4,2 %	0,7 %
LIIKENTEEN KUNTAOSUUEDET YHTEENSÄ (ilman ali/ylijäämää ja yleisiä)								
Helsinki	15 099 846	15 341 860	16 427 436	17 462 295	19 441 809	20 352 364	13,8 %	6,3 %
Espoo	36 818 406	39 496 796	41 542 831	45 897 922	47 856 927	49 639 528	16,2 %	10,5 %
Vantaa	28 547 693	31 104 630	33 082 068	36 304 549	39 477 117	42 673 654	16,7 %	9,7 %
Kauniainen	840 969	865 791	734 047	784 788	793 667	823 086	-9,4 %	6,9 %
Yhteensä	81 306 914	86 809 077	91 786 382	100 449 554	107 569 520	113 488 632	15,7 %	9,4 %
EDELLISTEN VUOSIEN ALI/YLIJÄÄMÄN KATTAMINEN								
Helsinki	-635 000	-73 000	-716 000	-1 980 000	0	0		
Espoo	478 000	-1 297 000	-1 665 000	-3 663 000	0	0		
Vantaa	536 000	-771 000	-1 695 000	-590 000	0	0		
Kauniainen	-238 000	-110 000	-13 000	-281 000	0	0		
Yhteensä	141 000	-2 251 000	-4 089 000	-6 514 000	0	0		
LIIKENTEEN KUNTAOSUUEDET YHTEENSÄ (ilman yleisiä)								
Helsinki	14 464 846	15 268 860	15 711 436	15 482 295	19 441 809	20 352 364	1,4 %	-1,5 %
Espoo	37 296 406	38 199 796	39 877 831	42 234 922	47 856 927	49 639 528	10,6 %	5,9 %
Vantaa	29 083 693	30 333 630	31 387 068	35 714 549	39 477 117	42 673 654	17,7 %	13,8 %
Kauniainen	602 969	755 791	721 047	503 788	793 667	823 086	-33,3 %	-30,1 %
Yhteensä	81 447 914	84 558 077	87 697 382	93 935 554	107 569 520	113 488 632	11,1 %	7,1 %
MUUT MAKSUOSUUEDET YHTEENSÄ								
Kerava	1 444 795	1 287 279	1 771 016	1 890 837	2 240 764	2 302 670	46,9 %	6,8 %
Kirkkonummi	964 141	819 395	1 649 788	1 914 002	2 009 380	2 082 751	133,6 %	16,0 %
Yhteensä	2 408 937	2 106 674	3 420 804	3 804 839	4 250 144	4 385 421	80,6 %	11,2 %

MUIDEN LIIKENNEPALVELUIDEN ERITTELY (sisältyvät kuntaosuuksiin yllä)

Sopimuksen mukaan erillinen kustannusjako

Euroa	TP 2007	TA 2008	Ennuste 2008	TS 2009	TS 2010	TS 2011	Muutos % TA08/TS09	Muutos % Enn.08/TS09
Lipunmyyntipalkkiot, seutuliikenne								
Helsinki	604 307	918 000	1 026 170	1 018 710	1 028 904	1 038 834	11,0 %	-0,7 %
Espoo	581 741	498 000	567 669	552 633	558 164	563 550	11,0 %	-2,6 %
Vantaa	445 728	378 000	436 668	419 469	423 666	427 755	11,0 %	-3,9 %
Kauniainen	15 606	11 000	21 833	12 207	12 329	12 448	11,0 %	-44,1 %
Kerava	0	76 691	87 334	85 104	85 956	86 786	11,0 %	-2,6 %
Kirkkonummi	0	32 575	43 667	36 149	36 510	36 863	11,0 %	-17,2 %
Yhteensä	1 647 382	1 914 266	2 183 341	2 124 272	2 145 529	2 166 236	11,0 %	-2,7 %
Lipunmyyntipalkkiot, sisäinen liikenne								
Helsinki	0	0	0	0	0	0	0,0 %	0,0 %
Espoo	381 246	246 369	286 799	256 358	261 463	266 672	4,1 %	-10,6 %
Vantaa	291 772	183 065	207 417	190 487	194 281	198 151	4,1 %	-8,2 %
Kauniainen	2 554	1 476	5 121	1 536	1 566	1 598	4,1 %	-70,0 %
Kerava	0	3 588	7 682	3 733	3 808	3 884	4,0 %	-51,4 %
Kirkkonummi	0	820	5 121	853	870	888	4,0 %	-83,3 %
Yhteensä	675 572	435 318	512 140	452 967	461 988	471 193	4,1 %	-11,6 %
Kuljettajien sosiaalilitat, netto (kulut-vuokratulot), sisäinen liikenne								
Helsinki	0	0	0	0	0	0	0,0 %	0,0 %
Espoo	29 932	34 650	34 650	30 000	30 000	30 000	-13,4 %	-13,4 %
Vantaa	2 073	34 650	34 650	30 000	30 000	30 000	-13,4 %	-13,4 %
Kauniainen	0	350	350	350	350	350	0,0 %	0,0 %
Yhteensä	32 006	69 650	69 650	60 350	60 350	60 350	-13,4 %	-13,4 %
Pysäkki-informaatio (staattinen informaatio), sisäinen liikenne								
Helsinki	0	0	0	0	0	0	0,0 %	0,0 %
Espoo	167 000	180 000	180 000	170 000	170 000	170 000	-5,6 %	-5,6 %
Vantaa	161 327	166 428	166 428	165 000	165 000	165 000	-0,9 %	-0,9 %
Kauniainen	0	20 000	20 000	20 000	20 000	20 000	0,0 %	0,0 %
Yhteensä	328 327	366 428	366 428	355 000	355 000	355 000	-3,1 %	-3,1 %
Puhelinneuvonta, seutuliikenne								
Helsinki	180 822	179 043	173 198	173 198	173 198	173 198	-3,3 %	0,0 %
Espoo	135 529	126 009	129 815	129 815	129 815	129 815	3,0 %	0,0 %
Vantaa	108 448	101 083	103 876	103 876	103 876	103 876	2,8 %	0,0 %
Kauniainen	3 248	3 865	3 111	3 111	3 111	3 111	-19,5 %	0,0 %
Yhteensä	428 047	410 000	410 000	410 000	410 000	410 000	0,0 %	0,0 %
Tietojärjestelmät ELM/MONO, sisäinen liikenne								
Helsinki	0	0	0	0	0	0	0,0 %	0,0 %
Espoo	0	9 900	9 900	9 900	9 900	9 900	0,0 %	0,0 %
Vantaa	0	25 220	25 220	25 220	25 220	25 220	0,0 %	0,0 %
Kauniainen	0	100	100	100	100	100	0,0 %	0,0 %
Yhteensä	0	35 220	35 220	35 220	35 220	35 220	0,0 %	0,0 %
Valtionapu, sisäinen liikenne								
Helsinki	0	0	0	0	0	0	0,0 %	0,0 %
Espoo	-71 026	0	0	0	0	0	0,0 %	0,0 %
Vantaa	-61 183	0	0	0	0	0	0,0 %	0,0 %
Kauniainen	-6 680	0	0	0	0	0	0,0 %	0,0 %
Yhteensä	-138 889	0	0	0	0	0	0,0 %	0,0 %
Yhteensä								
Helsinki	785 129	1 097 043	1 199 368	1 191 908	1 202 102	1 212 032	8,6 %	-0,6 %
Espoo	1 224 422	1 094 928	1 208 833	1 148 706	1 159 342	1 169 937	4,9 %	-5,0 %
Vantaa	948 166	888 446	974 259	934 052	942 043	950 002	5,1 %	-4,1 %
Kauniainen	14 728	36 791	50 515	37 304	37 456	37 607	1,4 %	-26,2 %
Kerava	0	80 279	95 016	88 837	89 764	90 670	10,7 %	-6,5 %

Kuntaosuudet yhteensä kunnittain

LIIKENTEEN KUNTAOSUUDET YHTEENSÄ 2009-2011 (ilman yleisiä)

Euroa	TP 2007	TA 2008	Ennuste 2008	TS 2009	TS 2010	TS 2011	Muutos %	
							TA08/TS09	Enn.08/TS09
HELSINKI								
Liikennöintikorvaukset, seutu	7 901 000	8 196 000	8 196 000	7 910 000	10 500 000	10 933 000	-3,5 %	-3,5 %
Liikennöintikorvaukset, 3. vyöhyke	-738 000	-611 000	-218 000	-158 000	-185 000	-191 000	74,1 %	27,5 %
Liikennöintikorvaukset yhteensä	7 163 000	7 585 000	7 978 000	7 752 000	10 315 000	10 742 000	2,2 %	-2,8 %
Muut liikennepalvelut	7 301 846	7 683 860	7 733 436	7 730 295	9 126 809	9 610 364	0,6 %	0,0 %
YHTEENSÄ	14 464 846	15 268 860	15 711 436	15 482 295	19 441 809	20 352 364	1,4 %	-1,5 %

ESPOO

Liikennöintikorvaukset, seutu	17 395 000	16 603 000	16 603 000	16 787 000	21 203 000	22 077 000	1,1 %	1,1 %
Liikennöintikorvaukset, sisäinen	14 129 000	15 417 000	16 746 000	18 771 000	19 750 000	20 550 000	21,8 %	12,1 %
Liikennöintikorvaukset, 3. vyöhyke	-83 000	208 000	243 000	282 000	302 000	313 000	35,6 %	16,0 %
Liikennöintikorvaukset yhteensä	31 441 000	32 228 000	33 592 000	35 840 000	41 255 000	42 940 000	11,2 %	6,7 %
Muut liikennepalvelut	5 855 406	5 971 796	6 285 831	6 394 922	6 601 927	6 699 528	7,1 %	1,7 %
YHTEENSÄ	37 296 406	38 199 796	39 877 831	42 234 922	47 856 927	49 639 528	10,6 %	5,9 %

VANTAA

Liikennöintikorvaukset, seutu	14 021 000	13 544 000	13 544 000	15 468 000	15 323 000	15 955 000	14,2 %	14,2 %
Liikennöintikorvaukset, sisäinen	10 201 000	11 309 000	12 242 000	14 418 000	17 996 000	20 460 000	27,5 %	17,8
Liikennöintikorvaukset, 3. vyöhyke	289 000	639 000	537 000	661 000	823 000	845 000	3,4 %	23,1
Liikennöintikorvaukset yhteensä	24 511 000	25 492 000	26 323 000	30 547 000	34 142 000	37 260 000	19,8 %	16,0 %
Muut liikennepalvelut	4 572 693	4 841 630	5 064 068	5 167 549	5 335 117	5 413 654	6,7 %	2,0 %
YHTEENSÄ	29 083 693	30 333 630	31 387 068	35 714 549	39 477 117	42 673 654	17,7 %	13,8 %

KAUNIAINEN

Liikennöintikorvaukset, seutu	429 000	556 000	556 000	345 000	634 000	660 000	-37,9 %	-37,9 %
Liikennöintikorvaukset, sisäinen	-43 000	-50 000	-46 000	-47 000	-47 000	-47 000	-6,0 %	2,2 %
Liikennöintikorvaukset, 3. vyöhyke	0	37 000	-3 000	-3 000	-5 000	-4 000		0,0 %
Liikennöintikorvaukset yhteensä	386 000	543 000	507 000	295 000	582 000	609 000	-45,7 %	-41,8 %
Muut liikennepalvelut	216 969	212 791	214 047	208 788	211 667	214 086	-1,9 %	-2,5 %
YHTEENSÄ	602 969	755 791	721 047	503 788	793 667	823 086	-33,3 %	-30,1 %

YTV YHTEENSÄ

Liikennöintikorvaukset, seutu	39 746 000	38 899 000	38 899 000	40 510 000	47 660 000	49 625 000	4,1 %	4,1 %
Liikennöintikorvaukset, sisäinen	24 287 000	26 676 000	28 942 000	33 142 000	37 699 000	40 963 000	24,2 %	14,5 %
Liikennöintikorvaukset, 3. vyöhyke	-532 000	273 000	559 000	782 000	935 000	963 000	186,4 %	39,9 %
Liikennöintikorvaukset yhteensä	63 501 000	65 848 000	68 400 000	74 434 000	86 294 000	91 551 000	13,0 %	8,8 %
Muut liikennepalvelut	17 946 914	18 710 077	19 297 382	19 501 554	21 275 520	21 937 632	4,2 %	1,1 %
Yhteensä ilman Keravaa ja Kirkkonummaa	81 447 914	84 558 077	87 697 382	93 935 554	107 569 520	113 488 632	11,1 %	7,1 %
Keravan osuus	1 444 795	1 287 279	1 771 016	1 890 837	2 240 764	2 302 670	46,9 %	6,8 %
Kirkkonummen osuus	864 141	819 395	1 649 788	1 914 002	2 009 380	2 082 751	133,6 %	16,0 %
KAIKKI YHTEENSÄ	83 756 851	86 664 751	91 118 186	97 740 393	111 819 664	117 874 053	12,8 %	7,3

ERIKSEEN LASKUTETTAVAT HENKILÖKUNTALIPUT

Henkilökuntaliput

Helsinki	1 650 972	1 516 000	1 516 000	1 680 000	1 680 000	1 680 000	10,8 %	10,8 %
Espoo	186 518	200 000	200 000	200 000	200 000	200 000	0,0 %	0,0 %
Vantaa	142 163	150 000	150 000	150 000	150 000	150 000	0,0 %	0,0 %
Kauniainen	0	0	0	0	0	0	0,0 %	0,0 %
Yhteensä	1 979 653	1 866 000	1 866 000	2 030 000	2 030 000	2 030 000	8,8 %	8,8 %

Verrattaessa liikennöintikorvausten ja muiden liikennepalveluiden kuntaosuuksia toisiinsa on huomattavaa, että liikennöintikorvausten osalta kyseessä on nettoluku, jossa liikennöintikorvauksista on vähennetty lipputulot. Muiden liikennepalveluiden osalta ko. kustannuksille ei ole kohdennettu lipputuloja.

LIITE 8

ESITYS ESPOON JOUKKOLIIKENTEN PIENKOIHTEIDEN RAKENTAMISESTA VUODELLE 2009

Kuntien ja Pääkaupunkiseudun yhteistyövaltuuskunnan (YTV) yhteistyösopimuksen mukaan kunnat vastaavat omalla alueellaan olevien pysäkkien ja kääntöpaikkojen rakentamisesta, varustelusta ja ylläpidosta, elleivät ne kuulu muulle viranomaiselle. Kunnat vastaavat alueellaan olevien terminaalien toteuttamisesta ja ylläpidosta, ellei kustannusten jaosta erikseen toisin sovita.

YTV ja kunnat laativat yhteistyössä yleiset periaatteet pysäkkien ja terminaalien yleisestä varustelusta ja laatusosta.

YTV tekee kunnille vuosittain esitykset seutuliikenteen sekä Espoon ja Vantaan sisäisen liikenteen toimintaedellytysten turvaamiseksi tarvittavien pysäkkien, kääntöpaikkojen ja terminaalien rakentamisesta ja niiden toteutusaikataulusta siten, että ne voidaan ottaa huomioon kuntien talousarviovalmistelussa sekä suunnittelu- ja rakentamisohjelmissa. Kunnat sisällyttävät YTV:n esitykset toimenpideohjelmiinsa talousarviossa tähän tarkoitukseen osoitettujen määrärahojen sallimassa aikataulussa.

YTV vastaa seutuliikennettä sekä Espoon ja Vantaan sisäistä liikennettä koskevasta sähköisestä pysäkki-informaatiosta ja sen suunnittelusta pysäkeille ja terminaaleihin. Käytännön toteutuksesta ja kustannusten jaosta sovitaan tapauskohtaisesti erikseen.

YTV vastaa pysäkkikilpien ja muun pysäkki-informaation asentamisesta Espoon, Kauniaisten ja Vantaan alueen pysäkeille ja terminaaleihin tilaamalla ne kuntien tai muiden palveluntuottajien kanssa tehtävien sopimusten mukaan. YTV tuottaa tarvittavan aikataulu- ja karttamateriaalin sekä antaa tietoja ylläpitämistään tietojärjestelmistä pysäkkien hoidossa tarvittavalla tavalla.

Pääkaupunkiseudun yhteistyövaltuuskunta (YTV) esittää Espoon tekniselle keskukselle toteutettavaksi seuraavat joukkoliikenteen rakentamishankkeet vuonna 2009. Esitykset perustuvat Espoon kaupungin hallituksen hyväksymiin joukkoliikenteen nimettyihin hankkeisiin ja Seudullisen joukkoliikenteen toimintaedellytysten kehittämissuunnitelmaan.

1. JOUKKOLIIKENTEN NIMETYT HANKKEET

1.1 Staattinen informaatio

Espoon kaupunki vastaa staattisen informaation asentamisesta ja kunnossapidosta YTV:n ja kaupungin staattisen informaation hoitosopimuksen mukaisesti.

Seudun joukkoliikennesuunnitelmassa 2005 – 2009 on esitetty muutoksia vuonna 2009 linjoille 10, 13, 121 ja 195. Esitetyt muutokset vaikuttavat noin 400 pysäkin kilvitykseen vuoden 2009 aikana.

Lisäksi esitetään Espoon keskuksen palvelulinjojen kilvittämistä pääkaupunkiseudun yhteisen mallin mukaisesti. Kilvitettäväksi esitetään 50 palvelulinjojen omaa pysäkkiä.

Jatketaan pysäkki-informaation kunnossapitoa staattisen informaation työryhmässä vuosittain sovitun ohjelman mukaisesti.

Toteutetaan Seudullisen joukkoliikenteen toimintaedellytysten kehittämissuunnitelman mukaiset toimenpiteet pysäkki- ja aikatauluinformaatiossa.

Staattisen informaation hoitoon esitetään varattavaksi yhteensä 190 000 euroa.

1.2 Sähköinen informaatio

YTV valmistelee kevään 2008 aikana sähköisen informaatiosta sopimukset Espoon ja Vantaan kanssa. Sopimuksessa määritellään nykyisten käytössä olevien (HELMI, MONO) matkustajainformaatio- ja telematiikkajärjestelmien ylläpito- ja kehittämismuutokset sekä kustannusten jako. Samoin valmistellaan Järjestelmä 2014 -projektiin liittyvä suunnitelma ELMI-järjestelmän korvaamiseksi uudella, koko bussiliikenteen kattavalla ajoneuvoinformaatiojärjestelmällä todennäköisesti vuonna 2009. Uuden järjestelmän investointien ja ylläpitokustannusten jaosta laaditaan erillinen sopimus.

Joukkoliikenteen yhteistyöryhmässä esitellyn periaatemallin mukaan Espoo vastaa näyttölaitteiden hankinta- ja asennuskustannuksista alueensa pysäkeillä, terminaaleissa ja muissa kohteissa. Laitetyyppien ja hankinta-aikataulujen tulee soveltua yhteiseen kehittämissuunnitelmaan, joka laaditaan 2009 aikana. Espoon pysäkki- ym. näyttötaulujen käyttö- ja huoltokustannukset sekä osuus yhteisten järjestelmien ylläpidosta, yhteensä arviolta 25.000 euroa vuonna 2009, kohdistetaan Espoon kuntaosuuteen sisäisen liikenteen kustannuksina.

YTV esittää, että Espoon kaupunki varaa määrärahan aikataulunäyttöjen hankkimiseksi kaupungin hallitsemiin tai kaupungin käytössä oleviin yleisötiloihin: Sellon kirjastoon, Sellosaliin, Puolarmetsän sairaalaan ja Jorvin sairaalaan. Hankintakustannus on näytön koosta ja sijoituspaikasta riippuen 6 – 10 000 euroa. Näytöt voidaan liittää alhaisin kustannuksin yhteisiin ohjausjärjestelmiin.

Tapiolan terminaalin uudistamisprojektin yhteydessä tulee toteuttaa myös uusien näyttölaitteiden suunnittelu ja hankinta. Alueen näyttölaitteita tullaan ohjaamaan Mono-järjestelmällä. Terminaalin rakentamisen yhteydessä poistetaan käytöstä ELMI-järjestelmän ohjaamat näyttölaitteet Tapiolasta.

1.3 Esteetön linja 19

Jatketaan Esteli - projektin mukaisia pysäkkien rakentamistoimenpiteitä toteuttamalla linjan 19 Muuralan sairaalan pysäkki "Muuralan sairaala" 2611256.

1.4 Kampin terminaali

Kampin Espoo-terminaalin hoitoon tulee varata Helsingin ja Espoon välisen sopimuksen mukaiset määrärahat.

1.5 Tapiolan terminaali

Esitetään aloitettavaksi Tapiolan terminaalin matkustajatilojen parantamistyöt rakennussuunnitelman mukaisesti.

Rakentamistöiden aikana tulee huomioida joukkoliikenteen toimintaedellytykset liikenteen sujuvuuden ja matkustusmukavuuden osalta.

1.6 Espoontorin terminaali

Esitetään käynnistettäväksi Espoontorin terminaalin rakentaminen. Seudun joukkoliikennesuunnitelman 2005 - 2009 mukaiset liityntälinjastojärjestelyt Espoon keskuksen alueella on ajoitettu elokuuhun 2009. Järjestelyjä ei ole mahdollista toteuttaa ilman uutta liityntäterminaalia.

2. JOUKKOLIIKENTEEN TOIMINTAEDELLYTYKSIÄ PARANTAVAT HANKKEET

Esitetään, että joukkoliikenteen toimintaedellytyksiä parantaviin hankkeisiin varataan erikseen nimetyt määrärahat.

2.1 Pysäkkikatokset

Pysäkkikatosten peruskunnostusta jatketaan vuoden 2009 aikana. Peruskorjataan 40 - 60 pysäkkiä. Peruskunnostus kohdistuu joukkoliikenteen kannalta keskeisten väylien pysäkkikatoksiin. Kustannusarvio on noin 80 000 €.

Peruskunnostusmäärärahaa käytetään teräskatoksien siirtoon ja lasikatoksien sähköistämiseen. Lisäksi hankitaan uusia katoksia rakennettaville pysäkeille, niiden kustannukset tulee sisällyttää pysäkin rakentamiskustannuksiin.

Katosten peruskunnostus	80 000
Yhteensä	80 000

2.2 Kääntöpaikat

Friisilän kääntöpaikan laajennus	70 000
Westendinaseman järjestelyt	30 000
Tillinmäkeen linjalle 150A uusi kääntöpaikka kiertoliittymään kadun rakennustöiden yhteydessä, kustannukset sisältyvät hankkeeseen	
Kääntöpaikkojen valaistusjärjestelyt	20 000
Kohdentamattomat, liikennöintimuutoksista johtuvat	20 000
Yhteensä	140 000

2.3 Pysäkit

Pysäkin "Maarinsilta" 2215275 sijoitus ja geometria	20 000
Pysäkin "Louhenaukio" 2215280 sijoitus ja geometria	20 000
Uusi pysäkipari Nuijalantielle Vitikan liittymään	40 000
Kohdentamattomat, liikennöintimuutoksista johtuvat	50 000
Yhteensä	130 000

2.4 Joukkoliikenteen turvallisuushankkeet

Toteutetaan Kalajärven kääntöpaikan ja kääntöpaikan ympäristön rakentaminen vuonna 2008 laadittavan turvallisuussuunnitelman mukaisesti.

Parannetaan Järvenperän ja Uusmäen kääntöpaikkojen valaistusta.

Yhteensä 150 000

2.5 Liittymät ja katujärjestelyt, joukkoliikenteen sujuvoittaminen

Maalataan ja merkitään tihennetysti uudelleen kaikki bussikaistat ja tarkistetaan portaalien merkinnät.

Maalataan risteysruudukoita tukkoon ajettaviin liittymiin.

Toteutetaan Westendinkadulla Westendinaseman liittymässä liikenteenjakaajan ja suojatien siirto.

Toteutetaan Ratsukadun kaistajärjestelyt kahdella kaistalla pohjoiseen päin helpottamaan, Vanhalle maantielle, vasemmalle kääntyvää joukkoliikennettä.

Runkoverkon sujuvoittaminen on tarpeen useissa liittymissä. Liikennemäärien kasvu on aiheuttanut ajoaikojen pidentymistä joukkoliikenteen linjastossa, mikä nostaa liikennöintikustannuksia. Joukkoliikenteen etuisuuksia liikennevaloihin, bussikaistoja ja *muuta viivytyksiä vähentäviä* parannustoimenpiteitä tulee tutkia ja toteuttaa aina muiden joukkoliikenteen reittien varrella tehtävien tie- ja katurakennustöiden yhteydessä.

2.6 Kunnossapito

Pysäkki- ja terminaali järjestelyt ovat tärkeä osa joukkoliikennepalveluja. Niiden kunnossa ja puhtaanapitoon esitetään varattavaksi nykyistä enemmän resursseja, jotta esim. töhryjen poisto näkyvimmillä paikoilta on mahdollista hoitaa säännöllisesti ja riittävän nopeasti. Terminaalien ja katosten kunnossapito kuuluu kullekin tiemestaripiirille osana jokapäiväistä työtä. Tämä työ tulee tehdä joko omana tai ostopalvelutyönä.

3. KULJETTAJIEN SOSIAALITILAT

Toteutetaan Kusti-työryhmän 30.1.2008 kokouksen esityksen mukaisesti Friisilän kääntöpaikan kuljettajajen saneeraus.

Toteutetaan Kusti-työryhmän asettaman pienryhmän 15.2.2008 kokouksen esityksen mukaisesti kalusteiden uusinta Espoon taukotiloissa. Hankinnat sovitaan yksityiskohtaisesti YTV:n ja Espoon kaupungin välisessä kuljettajajen työryhmässä.

Laaditaan peruskorjausohjelma Espoon kuljettajajen tiloille. Tilojen rakentamisella ja kunnossapidolla tataan häiriötön joukkoliikenteen toiminta Espoossa.

4. KEHITTÄMISTOIMENPITEET VUOSILLE 2009 - 2011

Toteutetaan Seudullisen joukkoliikenteen toimintaedellytysten kehittämissuunnitelman mukaiset kehittämistoimenpiteet vuosina 2009 – 2011. Alustavaa rakentamisohjelmaa täydennetään vuosittain. Esitetään, että vuosille 2009 – 2011 varataan vuosittain staattisen informaation hoitoon (kohde 1.1.) 190 000 euroa ja 500 000 euroa joukkoliikenteen toimintaedellytyksiä parantaviin ja turvaaviin hankkeisiin (kohde 2.1. – 2.4.). Pääkaupunkiseudun yhteistyövaltuuskunta (YTV) tekee rakentamisohjelmaan tarkennukset kullekin vuodelle talousarvion määrärahan mukaisesti.

4.1 Pysäkkikatokset ja staattinen informaatio

Matkakortin syksyn 2007 nousijatietojen perusteella Espoossa on 50 pysäkkiä ilman aikataulua, joissa on yli 50 nousevaa matkustajaa arkivuorokaudessa. Pysäkkiaikatauluja, yhdistelmäaikataulu julisteita ja linjakarttoja tulee lisätä merkittävästi pysäkeille suunnitelmakaudella 2009 – 2011.

Toteutetaan Seudullisen joukkoliikenteen toimintaedellytysten kehittämissuunnitelman mukaiset toimenpiteet pysäkkikatosten hankinnassa ja asennuksissa.

4.2 Valo-ohjauksen kehittäminen paikannuksen perusteella

YTV hankkii ja asennuttaa vuoden 2008 lopussa ja 2009 alussa paikannuslaitteet sopimusliikenteen busseihin. Paikannusta voidaan käyttää liikennevaloetuisuuksien hallintaan.

Toteutetaan joukkoliikenteen valoetuisuudet Lintuvaarantiellä, Nihtisillassa, Espoontiellä ja Kirkkokadulla.

Liikennevaloetuisuuslaitteet liikennevalokojeeseen + kojeen uudelleen ohjelmointi maksavat n. 10 000 €/risteys. YTV vastaa tarvittavien ajoneuvolaitteiden hankinnasta ja asennuksesta.

4.3 Muut sujuvoittamistoimenpiteet katuverkossa

Kuitinmäentiellä sekä tieosa välillä Piispanportti - Kehä II, että Kalastajantie - Martintie esitetään rakennettavaksi 2+2 kaistaisena. Lisäksi jatketaan bussikaista Kehä II:n alitse välillä Niittykumpu - Gräsanristi.

Esitetään, että Espoon kaupunki käynnistää neuvottelut Tiehallinnon kanssa Turuntien pikaparannuksista joukkoliikenteen nopeuttamiseksi Turuntien kehittämisselvityksen mukaisesti.

Turunväylällä välillä Kehä III – Kehä I sujuvoitetaan kaukoliikenteen bussiliikennettä kaistajärjestelyillä.

Karhusaarentien ja Otaniementien liittymä rakennetaan 2+2 kaistaiseksi kiertoliittymäksi.

LIITE 9

ESITYS VANTAAN JOUKKOLIIKENTEN PIENKOYTEIDEN RAKENTAMISESTA VUODELLE 2009

Kuntien ja Pääkaupunkiseudun yhteistyövaltuuskunnan (YTV) yhteistyösopimuksen mukaan kunnat vastaavat omalla alueellaan olevien pysäkkien ja kääntöpaikkojen rakentamisesta, varustelusta ja ylläpidosta, elleivät ne kuulu muulle viranomaiselle. Kunnat vastaavat alueellaan olevien terminaalien toteuttamisesta ja ylläpidosta, ellei kustannusten jaosta erikseen toisin sovita.

YTV ja kunnat laativat yhteistyössä yleiset periaatteet pysäkkien ja terminaalien yleisestä varustelusta ja laatusosta.

YTV tekee kunnille vuosittain esitykset seutuliikenteen sekä Espoon ja Vantaan sisäisen liikenteen toimintaedellytysten turvaamiseksi tarvittavien pysäkkien, kääntöpaikkojen ja terminaalien rakentamisesta ja niiden toteutusaikataulusta siten, että ne voidaan ottaa huomioon kuntien talousarviovalmistelussa sekä suunnittelu- ja rakentamishjelmissä. Kunnat sisällyttävät YTV:n esitykset toimenpideohjelmiinsa talousarviossa tähän tarkoitukseen osoitettujen määrärahojen sallimassa aikataulussa.

YTV vastaa seutuliikennettä sekä Espoon ja Vantaan sisäistä liikennettä koskevasta sähköisestä pysäkki-informaatiosta ja sen suunnittelusta pysäkeille ja terminaaleihin. Käytännön toteutuksesta ja kustannusten jaosta sovitaan tapauskohtaisesti erikseen.

YTV vastaa pysäkkikilpien ja muun pysäkki-informaation asentamisesta Espoon, Kauniaisten ja Vantaan alueen pysäkeille ja terminaaleihin tilaamalla ne kuntien tai muiden palveluntuottajien kanssa tehtävien sopimusten mukaan. YTV tuottaa tarvittavan aikataulu- ja karttamateriaalin sekä antaa tietoja ylläpitämistään tietojärjestelmistä pysäkkien hoidossa tarvittavalla tavalla.

Pääkaupunkiseudun yhteistyövaltuuskunta (YTV) esittää Vantaan kaupungille toteutettavaksi seuraavat joukkoliikenteen rakentamishankkeet vuonna 2009. Esitykset perustuvat Vantaan kaupunginhallituksen hyväksymiin joukkoliikenteen nimettyihin hankkeisiin, liikenteenharjoittajien esityksiin, kuntalaisten esityksiin, Joukkoliikenteen toimintaedellytysten parantaminen –raporttiin ja Vantaan Linjastosuunnitelma 2008-2013 -ehdotukseen.

1. JOUKKOLIIKENTEN NIMETYT HANKKEET

1.1 Staattinen informaatio

Staattinen informaatio sisältää terminaalien ja pysäkkien kilvityksen sekä pysäkkikohtaisten aikataulujen, linjakarttojen, yhdistelmäaikataulujulisteiden, yksittäisten terminaali-julisteiden ja muun pysäkeille tai terminaaleihin asennettavaksi tarkoitetun tiedotus- ja julisteaineiston asentamisen ja ylläpidon.

Lisäksi tulee varautua kilvityksen kunnossapitoon ja uusintaan ilkvallan johdosta.

Vantaan uuden linjastosuunnitelma -ehdotuksen muutoksista vuodelle 2009 ajoittuu reittimuutoksia seuraaville reiteille: 70, 72, 74, 75, 77, 87, 633, 731, 732, 733, 742 ja 873 sekä lopetettavien reittien tietojen poistoa reiteistä: 73, 730 ja 734.

Linjakilpien muutostarve on n. 700 kpl ja poistotarve 100 kpl.

Informaation parantamiseksi tarvitaan asemille kartta- ja infotelineitä ja pysäkeille lisää roskakoreja, arvo 8 000 euroa

Staattisen informaation hoitoon esitetään varattavaksi 190 000 euroa.

1.2. Sähköinen informaatio

YTV valmistelee kevään 2008 aikana sähköisen informaation sopimukset Espoon ja Vantaan kanssa. Sopimuksessa määritellään nykyisten käytössä olevien matkustajainformaatio- ja telematiikkajärjestel-

mien ylläpito- ja kehittämisvastuut sekä kustannusten jako. Samoin valmistellaan Järjestelmä 2014 -projektiin liittyvä suunnitelma koko bussiliikenteen kattava ajoneuvoinformaatiojärjestelmä todennäköisesti vuonna 2009. Uuden järjestelmän investointien ja ylläpitokustannusten jaosta laaditaan erillinen sopimus.

Joukkoliikenteen yhteistyöryhmässä esitellyn periaatemallin mukaan Vantaa vastaa näyttölaitteiden hankinta- ja asennuskustannuksista alueensa pysäkeillä, terminaaleissa ja muissa kohteissa. Laitetyyppien ja hankinta-aikataulujen tulee soveltua yhteiseen kehittämissuunnitelmaan, joka laaditaan 2009 aikana. YTV vastaa pysäkki- ym. näyttötaulujen käyttö- ja huoltokustannuksista sekä yhteisten järjestelmien ylläpidosta. Kustannukset kohdistetaan Vantaan kuntaosuuteen sisäisen liikenteen kustannuksina.

1.2.1. Liikennevalot

Liikennevaloetuslaitteet liikennevalokojeeseen + kojeen uudelleen ohjelmointi maksavat n. 10 000 €/risteys. YTV vastaa tarvittavien autolaitteiden hankinnasta ja asennuksesta.

Tikkurilan joukkoliikennekäytävä pohjoiseen:

- Koivukyläntien ja Leinikkien liittymä
- Koivukyläntien ja Simonkalliontien liittymä
- Koivukyläntien ja Läntisen Valkoisenlähteentien liittymä
- Läntisen Valkoisenlähteentien ja Talvikkitien liittymä
- Talvikkitien ja Lummetien liittymä
- Lummetien ja Kielotien liittymä
- Kielotien ja Unikkotien liittymä
- Unikkotien ja Ratatien sekä Ratatien ja Hertaksentien liittymät

Kustannusarvio 80 000 euroa

Myyrmäen joukkoliikennekäytävä:

- Raappavuorentien ja Uomatien liittymä
- Kivivuorentien ja Martinkyläntien liittymä
- Rajatorpantien ja Vaakatien liittymä

Kustannusarvio 30 000 euroa

Uusia liikennevaloja:

- Laajavuorentien ja Martinkyläntien liittymä

Kustannusarvio 110 000 euroa

1.2.2 Pysäkinäytöt

Katriinan sairaalan pysäkillä LED -näyttö	10 000
Linjan 61 pysäkeille 7 kpl LED -näyttöjä	70 000
Patterikäyttöisiä pysäkinäyttöjä 20 kpl	40 000
Yhteensä	120 000

1.2.3 Sisänäytöt

- Kauppakeskus Jumbo, 3kpl
- Uimahallit, esim. Hakunila, Tikkurila
- Jäähallit, esim. Myyrmäki, Tikkurila
- Terveyskeskukset, esim. Tikkurila
- Pointti

Yhteensä 30 000

2 JOUKKOLIIKENTEEN TOIMINTAEDELLYTYKSIÄ JA LIIKENTEEN SUJUVOITTUMISTA PARANTAVAT HANKKEET

Esitetään, että joukkoliikenteen toimintaedellytyksiä parantaviin hankkeisiin varataan erikseen nimetyt määrärahat.

2.1 Pysäkit

Vantaalla on pysäkkejä, joista on suuri nousijamäärä ja pysäkkien kunto on päässyt vanhenemaan. Pysäkkikatosten uusimista ja peruskunnostusta esitetään noin 15:lle pysäkille. Yhden pysäkin kunnostusarvio on 10 000 euroa. Peruskunnostus kohdistuu joukkoliikenteen kannalta keskeisten väylien pysäkkikatoksiin. Kokonaiskustannusarvio on 150 000 €. 50 000 euroa käytetään uuden pysäkin rakentamiseen Valkoisenlähteen itäpuolelle Urheilutien jälkeen. Esteettömiksi pysäkeiksi muutetaan Kielotien Suopursun läheisyydessä olevat pysäkit Valkoisenlähteen tien rakentamisen yhteydessä.

2.2 Kääntöpaikat ja kadut

Parannettavien kääntöpaikkojen ja katujen rakentamiskuluihin esitämme varattavan:

Nikinmäen kääntöpaikka	100 000 euroa.
Katriinan sairaalan kääntöpaikka	150 000 euroa
Myyrmäentien ja Vaskivuorentien liittymä	100 000 euroa
Vierumäen kääntöpaikka	50 000 euroa
Yhteensä	400 000 euroa

Lisäksi vuonna 2009 tulee asemakaavasuunnittelussa varata paikat

Mikkolan ja Ylästön kääntöpaikoille.

Tieyhteytenä on linjalle 75 nykyisen kevyelle liikenteelle tarkoitettua Vuokkotien korvaaminen Ampiaisen tien yhteydellä.

Vantaan linjastosuunnitelman mukaan tieyhteydet tarvitaan Peijaksentie – Koivukylänväylä –välinen tieyhteys linjalle 733 syksyllä 2009.

2.3 Joukkoliikenteen turvallisuushankkeet

Vantaan linjastosuunnitelmaehdotuksen 2008-2013 mukaisesti siirrytään Vantaankosken radan asemilla nykyistä vahvempaan liityntäliikenteeseen syksyllä 2010. Korson ja Koivukylän asemilla vastaava siirtyminen tapahtuu vaiheittain syksyn 2009 ja syksyn 2010 aikana.

Vantaan lähijuna-asemista on tehty kehittämisselvitys, joka on lausunnolla Vantaan kaupungilla kevään 2008 aikana. Tämä selvitys on tuonut esille paljon erilaisia ja eritasoisia parantamis- ja kehittämiskohteita, joiden käynnistämiseksi on erilaiset aikataulut. Jatkotoimenpiteet voidaan luokitella neljään osaluokkaan.

Suuret toimenpiteet, joilla tavoitellaan Kehäradan asemien laatutasoa

Nopeasti toteutettavat toimenpiteet, joilla päästään lähemmäs Kehäradan asemien laatutasoa ja joiden toteutus voi alkaa välittömästi.

Kaikkia asemia koskevat kehittämistoimenpiteet, joilla parannetaan ensisijaisesti asemien turvallisuutta ja siisteyttä. Lähtökohdana on pidettävä sitä, että asemat voidaan pitää auki niinä aikoina kuin junat liikennöivät.

Uusia asemia suunniteltaessa huomioitavia asioita.

Esitettävien muutosten toteutusaikataulu on vuosien 2009 ja 2010 aikana ja niistä on erillinen ohjelma nyt lausunnolla olevassa selvityksessä.

2.4 Kunnossapito

Pysäkki- ja terminaalijärjestelyt ovat tärkeä osa joukkoliikennepalveluja. Niiden kunnossa- ja puhtaanapitoon esitetään varattavaksi nykyistä enemmän resursseja, jotta esim. töhryjen poisto näkyvimmiltä paikoilta on mahdollista hoitaa säännöllisesti ja riittävän nopeasti. Terminaalien ja katosten kunnossapito kuuluu kullekin tiemestaripiirille osana jokapäiväistä työtä.

3. KULJETTAJIEN SOSIAALITILAT

Kuljettajien sosiaalityötaataan häiriötön joukkoliikenteen toiminta Vantaalla. Vuonna 2009 on tarve uudelle WC:lle Pohjois-Nikinmäen kääntöpaikalle, hinta-arvio 20 000 euroa.

4. YHTEENVETO

- Staattinen informaatio	190 000 €
- Liikennevalot	220 000 €
- Aikataulunäytöt	150 000 €
- Pysäkit	200 000 €
- Kääntöpaikat ja kadut	400 000 €
- Sosiaalityilat	20 000 €
Yhteensä	1 180 000 €

5. KEHITTÄMISTOIMENPITEET VUOSILLE 2010 - 2011

Toteutetaan Seudullisen joukkoliikenteen toimintaedellytysten kehittämissuunnitelman mukaiset kehittämistoimenpiteet vuosina 2010 – 2011. Alustavaa rakentamishjelmaa täydennetään vuosittain. Vantaan linjastosuunnitelman suuret muutokset ajoittuvat vuosille 2009-2013 ja se tuo mukanaan normaalia enemmän linjakilvitysten muutoksia. Lisäksi liikennevaloetuksia ja bussien kääntöpaikkojen rakentamista tulee näille vuosille.

Pääkaupunkiseudun yhteistyövaltuuskunta (YTV) tekee rakentamishjelmaan tarkennukset kullekin vuodelle talousarvion määrärahan mukaisesti.